

中信期货交易版

v2.3

使用手册



目录

1 下载及安装.....	4
1.1 应用下载和系统要求.....	4
2 软件启动及登录.....	5
2.1 软件启动.....	5
2.2 交易登录.....	6
3 行情 7	
3.1 行情报价.....	7
3.2 自选行情.....	13
3.3 行情图表.....	15
3.4 期权.....	28
4 交易 30	
4.1 交易合约.....	35
4.2 手数和价格.....	36
4.3 三键.....	40
4.4 反手.....	41
4.5 画线下单.....	43
4.6 快买、快卖.....	47
4.7 云止损止盈.....	48
4.8 云条件单.....	54
4.9 点价下单.....	59
4.10 止损开仓.....	63
4.11 改单和撤单.....	65
4.12 一键平仓.....	66
5 期权 66	
5.1 策略.....	66
5.2 交易.....	67
6 主菜单.....	71
6.1 行情设置.....	71
6.2 交易设置.....	74
6.3 价格预警.....	78

6.4	交易相关.....	80
6.5	消息.....	84
6.6	外盘行情.....	85
6.7	换肤.....	86
6.8	设置.....	88
6.9	关于.....	88

1 下载及安装

1.1 应用下载和系统要求

使用苹果手机的用户，可以前往手机应用商城 App Store 上搜索“中信期货交易版”进行下载，需要 iOS 版本 10.1 及以上。

使用安卓手机的用户，可以前往各大应用市场上搜索“中信期货交易版”进行下载，需要安卓版本 5.0 及以上。



图 1.1.1

2 软件启动及登录

2.1 软件启动

点击中信期货交易版图标，如图 2.1.1 所示，即可进入软件。



图 2.1.1

首次启动需要用户同意《中信期货有限公司隐私政策（交易版）》，如图2.1.2所示。

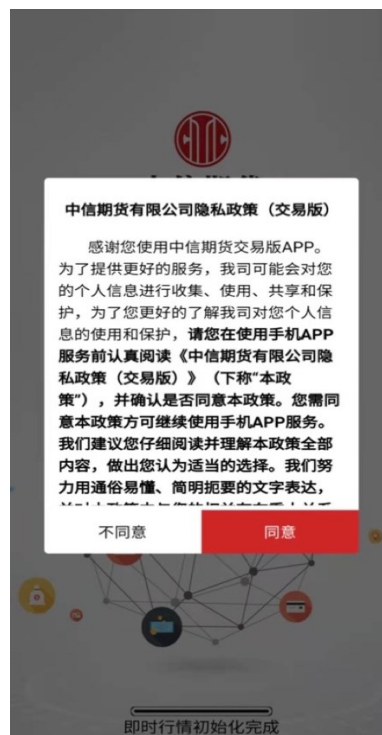


图 2.1.2

2.2 交易登录

点击界面右上角的设置按钮，可以打开右侧主菜单，点击【交易登录】，可进入交易登录界面，如图 2.2.1 所示。

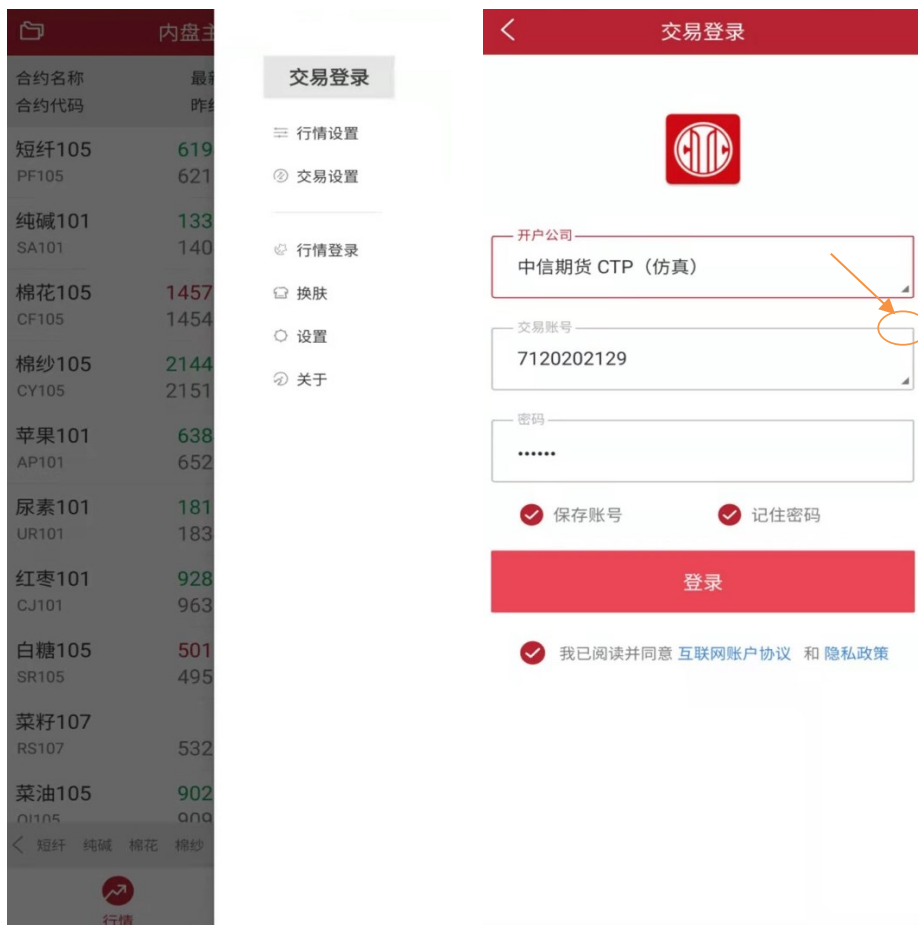


图 2.2.1

点击图 2.2.1 中右图的倒三角按钮，可以进入选择开户公司界面，分为实盘和模拟盘。择交易地址后，返回登录界面，填写账号、密码，可以勾选记住账号或记住密码，便于下次登录。点击用户名输入框右下角三角形按钮，可以打开曾登录账号。

3 行情

3.1 行情报价

启动后，会出现如图 3.1.1 所示的行情报价界面。

行情提供国内期货交易所（郑商所、大商所、上期所、中金所）、能源交易中心、现货交易所（上海黄金交易所）和国际主要期货交易所（ASX、BMD、CBOT、CME、COMEX、DGCX、EUREX、HKEX、LME、NYMEX、SGX、TOCOM 等）的行情。



合约名称 合约代码	最新 昨结	涨跌 涨幅	买量 卖量
短纤105 PF105	6194 6212	-18 -0.29%	29 16
纯碱101 SA101	1335 1404	-69 -4.91%	273 260
棉花105 CF105	14560 14540	20 0.14%	44 247
棉纱105 CY105	21410 21515	-105 -0.49%	1 2
苹果101 AP101	6391 6526	-135 -2.07%	15 288
尿素101 UR101	1807 1834	-27 -1.47%	32 94
红枣101 CJ101	9305 9635	-330 -3.43%	23 3
白糖105 SR105	5007 4955	52 1.05%	39 238
菜籽107 RS107	0 5320	0 0.00%	1 1
菜油105 OI105	9014 9098	-84 -0.92%	10 7

图 3.1.1

3.1.1交易所菜单

行情分为六类：1、内盘：国内四家期货交易所、能源中心、上海黄金交易所、套利（交易所组合）、夜盘及内盘总量和内盘主力合约；2、外盘：国外主要期货交易所和外汇市场；3、期权；4、极星套利（极星自带套利组合，提供 K 线图）；5、商品指数、策略指数；6、上证 SSE 和深证 SZSE。

在行情界面，点击左上角的交易所菜单图标，打开左边的交易所选择列表，如图 3.1.1.1 所示。



图 3.1.1.1

选择好类别后，会展示出相应的交易所，期权会直接跳转到期权界面。选择交易所后，在行情界面底部会有该交易所的品种信息栏，可以用手指进行左右拖动，点击选择品种名称后在行情界面进行定位。

该交易所行选择情板块可根据日常习惯选择常用交易所展示，在【行情设置】-【行情列表相关】-【行情板块设置】中，如图 3.1.1.2 所示。

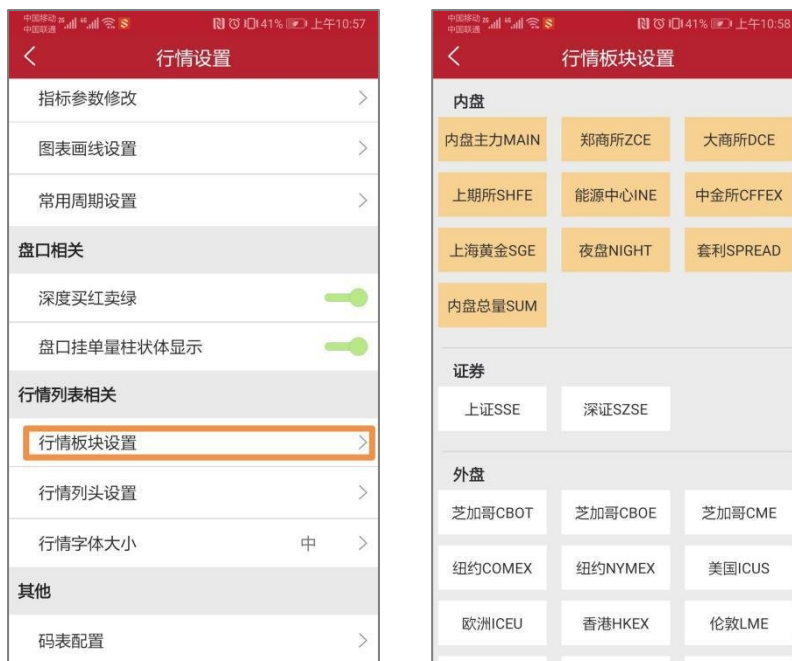




图 3.1.1.2

在行情界面右下角有一个黄色圆形图标，点击可以跳转到主力排名界面，如图 3.1.1.3 所示，行情界面底部可以选择排名种类，包含：日涨幅、日跌幅、成交量、持仓量、日增仓、日增仓比、日减仓、日减仓比和成交金额。

内盘主力MAIN			
合约名称 合约代码	最新 昨结	涨跌 涨幅	涨跌 涨幅
短纤105 PF105	6344 6208	136 2.19%	136 2.19%
纯碱101 SA101	1388 1346	42 3.12%	42 3.12%
棉花105 CF105	14885 14730	155 1.05%	155 1.05%
棉纱105 CY105	21705 21435	270 1.26%	270 1.26%
苹果101 AP101	6447 6400	47 0.73%	47 0.73%
尿素105 UR105	1810 1820	-10 -0.55%	-10 -0.55%
红枣101 CJ101	9915 9530	385 4.04%	385 4.04%
白糖105 SR105	5039 5015	24 0.48%	24 0.48%
菜籽107 RS107	0 5320	0 0.00%	0 0.00%
菜油105 OI105	9225 9115	110 1.21%	110 1.21%

主力排名			
合约名称	最新	日涨幅	涨跌
鸡蛋2105	4120	5.99%	233
红枣101	9915	4.04%	385
沥青2106	2800	3.55%	96
液化石油气2101	3896	3.15%	119
纯碱101	1388	3.12%	42
乙二醇2105	4127	3.02%	121
PTA105	3828	2.90%	108
低硫燃料油2103	2676	2.76%	72
燃油2105	2102	2.24%	46
短纤105	6344	2.19%	136
不锈钢2102	14135	2.17%	300
20号胶2102	10620	2.07%	215
棕榈2105	6642	2.03%	132
豆油2105	7504	1.93%	142
沪镍2102	130930	1.64%	2110
沪胶2105	14655	1.59%	230

图 3.1.1.3

3.1.2 报价区域

行情界面中部是报价区域，以每一个合约一行的形式显示报价。手机端默认显示合约名称、最新 / 昨结、涨跌/涨幅和成交 / 持仓这些字段。

相较于国际交易所，国内的期货交易所在每一个品种报价前会汇总指数合约、主连合约和近月合约，每个交易所品种的第一行还会有整个交易所的交易总量和期权交易总量，方便用户了解市场情况。

行情列头支持自定义设置，在【行情设置】-【行情列表相关】-【行情列头设置】中，可选行情是否单行显示，以及自定义列表字段，如图 3.1.2.1 所示。

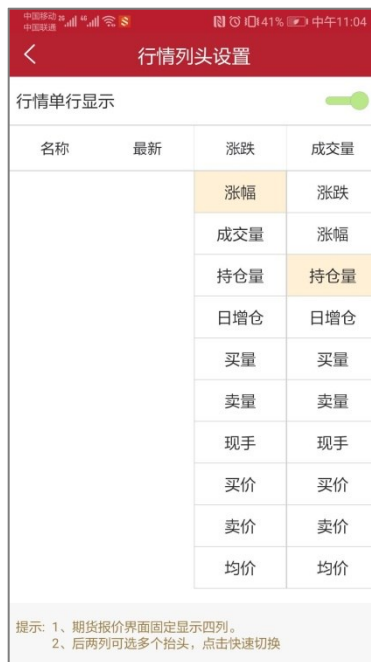


图 3.1.2.1

行情单行显示及双行情显示，如图 3.1.2.2 所示。

内盘主力MAIN			
合约名称	最新	涨跌	成交量
纯碱009	1466	-2	37546
棉花009	12010	100	419539
棉纱009	19600	85	9053
苹果010	8542	-83	76211
尿素009	1564	3	21646
红枣009	10000	10	7567
白糖009	5165	75	521012
菜籽008	0	-4888	0
菜油009	7096	-24	91432
菜粕009	0	0	0
动煤009	0.0	0.0	0
甲醇009	1767	13	421万

内盘主力MAIN			
合约名称	最新	涨跌	涨跌幅
纯碱009	1466	-2	-2
SA009	1468	-0.14%	-0.14%
棉花009	11995	85	85
CF009	11910	0.71%	0.71%
棉纱009	19580	65	65
CY009	19515	0.33%	0.33%
苹果010	8539	-84	-84
AP010	8625	-0.97%	-0.97%
尿素009	1565	4	4
UR009	1561	0.26%	0.26%
红枣009	10005	15	15
CJ009	9990	0.15%	0.15%
白糖009	5165	75	75
SR009	5090	1.47%	1.47%
菜籽008	0	-4888	-4888
RS008	4888	0.00%	0.00%

图 3.1.2.2

行情列头显示字段固定展示四列，名称/代码和最新/昨结固定不变，后两列除涨跌/涨幅和成交/持仓外可选多个列头，点击快速切换，如图 3.1.2.3 所示。



图 3.1.2.3

行情字体大小可设置，在【行情设置】-【行情列表相关】-【行情字体大小】中，如图 3.1.2.4 所示。



图 3.1.2.4

3.1.3 自选品种

在行情界面，手指向左滑动想要添加到自选的合约，会出现添加自选的按钮，点击即可将选中合约添加到自选界面，自选合约按添加顺序显示，如图 3.1.3.1 所示。

内盘主力MAIN				
合约名称	最新	买价	买价	
合约代码	昨结	卖价	卖价	
短纤105	6344	6344	6344	
PF105	6208	6346	6346	
纯碱101	1388	1388	1388	
SA101	1346	1389	1389	
棉花105	14885	14885	14885	
CF105	14730	14890	14890	
21700	21700	添加自选	交易	
21705	21705			
苹果101	6447	6447	6447	
AP101	6400	6448	6448	
尿素105	1810	1810	1810	
UR105	1820	1811	1811	
红枣101	9915	9910	9910	
CJ101	9530	9915	9915	
白糖105	5039	5038	5038	
SR105	5015	5039	5039	
菜籽107	0	5307	5307	
RS107	5320	5394	5394	
菜油105	9225	9225	9225	
OI105	9115	9226	9226	

图 3.1.3.1

3.2 自选行情

点击自选，跳转到自选界面，如图 3.2.1 所示，可以点击【马上添加】添加合约。点击顶部的加号按钮，可以搜索交易所或合约，也可以将持仓合约导入到自选列表中。

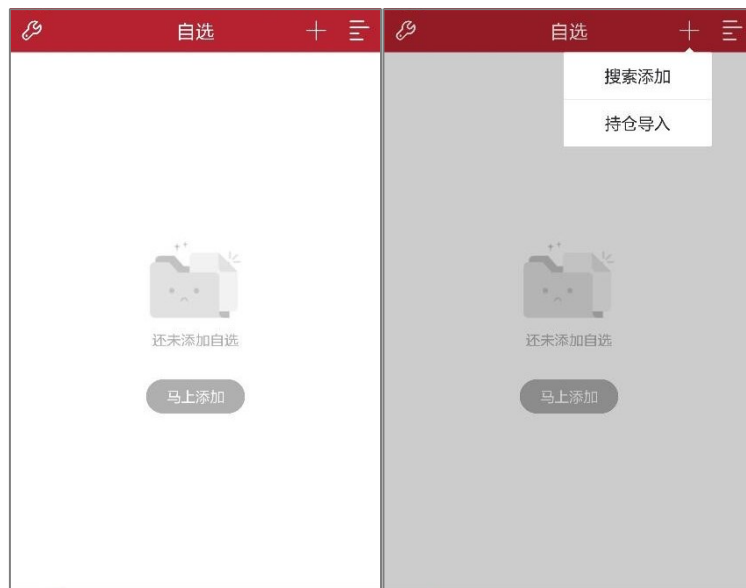


图 3.2.1

添加合约成功后，可以在自选界面中查看，如果想删除合约，可以手指向左滑动合约，会出现删除自选按钮，点击即可，如图 3.2.2 所示。



合约名称	最新/昨结	涨跌	成交/持仓
87 60	27 0.52%	28151 38100	删除自选 交易
黄金(T+D)	370.30	-4.32	90910
AU(T+D)	374.62	-1.15%	250990
乙二醇2005	3520	65	53418
EG2005	3455	1.88%	45667
期货PVC价差2005/2005	750	-180	3921
L-V2005/2005	930	-19.35%	14095

图 3.2.2

也可以点击顶部左侧的工具图标，可以统一编辑所有的自选合约，比如拖动合约位置、置顶、批量删除等，如图 3.2.3 所示。



图 3.2.3

如果在客户有自选合约，启动后会自动跳转到自选界面而非行情界面。

3.3 行情图表

3.3.1 分时图

在行情界面点击合约，可以查看该合约的分时图，如图 3.3.1.1 所示。



如图 3.3.1.1

点击顶部右上角的爱心按钮，可以将该合约添加到自选，加号变为减号，如

图 3.3.1.2 所示，再次点击会将该合约从自选列表中删除。



图 3.3.1.2

在分时图右侧，点击左侧三角按钮可以打开或关闭多档行情列表，如图 3.3.1.3 所示。提供郑商所、上期所、黄金交易所五档行情，大商所、中金所、能源交易所一档行情，国外期货交易所五档行情（部分需付费购买）。

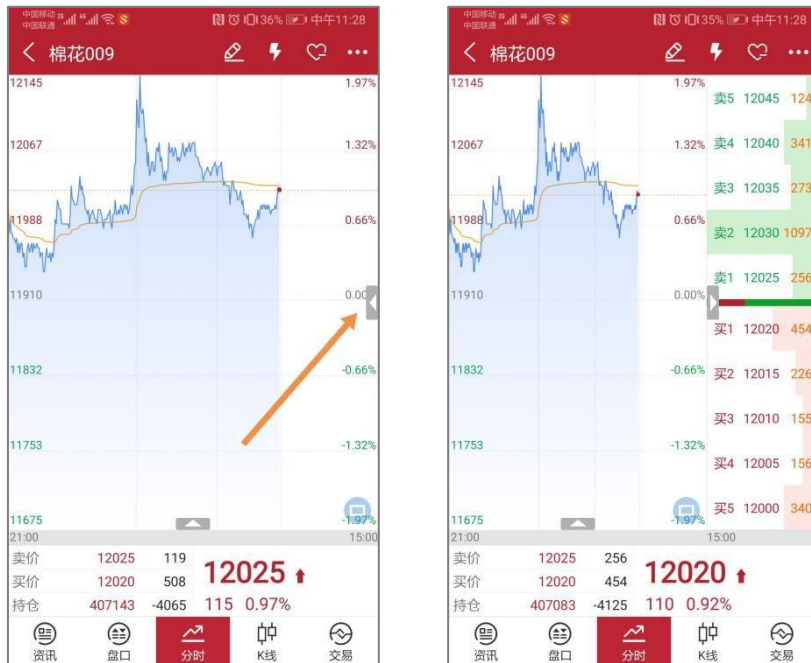


图 3.3.1.3

同样点击伸缩按钮，可以关闭或打开分时图幅图，点击幅图可以在 2 个指标间切换，如图 3.3.1.4 所示。

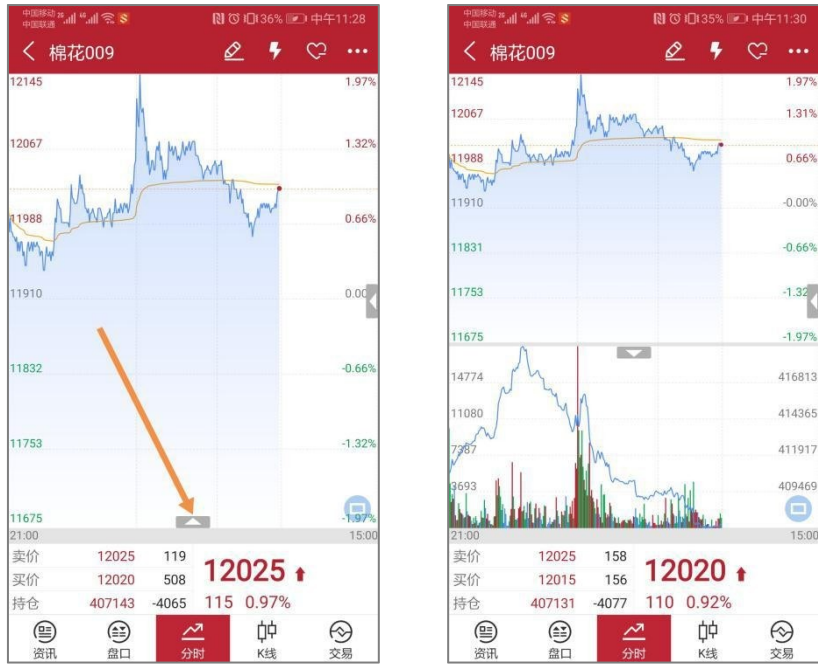


图 3.3.1.4

在底部菜单栏可以选择查看品种资讯、盘口、分时、K 线、跳转交易界面，在资讯界面点击右上角可以打开 F10 功能，盘口可以查看盘口详情和成交明细，如图 3.3.1.5。





图 3.3.1.5

横屏可以将行情走势图放大观看，如图 3.3.1.6 所示。



图 3.3.1.6

在分时图上长按，显示十字光标，此时在分时图左上方会有弹窗显示当前十字光标对应的的时间、价格、均价、涨跌幅、成交量等数值，可通过音量键调整十字光标位置，如图3.3.1.7所示。



图 3.3.1.7

在屏幕上向上或向下滑动手势，可以切换合约。

3.3.2 K线图

在行情界面，可以选择查看K线图，默认周期为日线、2小时线、1分钟线，

15 分钟线等，如图 3.3.2.1 所示。



图 3.3.2.1

在 K 线图上长按，显示十字光标，此时在 K 线图左上方会有弹窗显示当前十字光标对应的时间、开盘价、最高价、最低价、收盘价、涨跌幅、成交、持仓等数值，可通过音量键调整十字光标位置，如图 3.3.2.2 所示。



图 3.3.2.2

捏合手势可以进行 K 线缩放，滑动手势进行左右滑动以显示更多历史数据。交易所套利组合同样支持查看 K 线图。

3.3.3行情设置

K线图不仅提供默认的时间周期，还可以自定义周期，在主菜单界面选择行

情设置，如图 3.3.1 所示。



图 3.3.3.1

行情设置中有常用周期设置，如图 3.3.3.2 所示，添加常用周期，如 3 分钟周期，如图 3.3.3.3 所示，即可在行情界面的选择周期列表中查看。

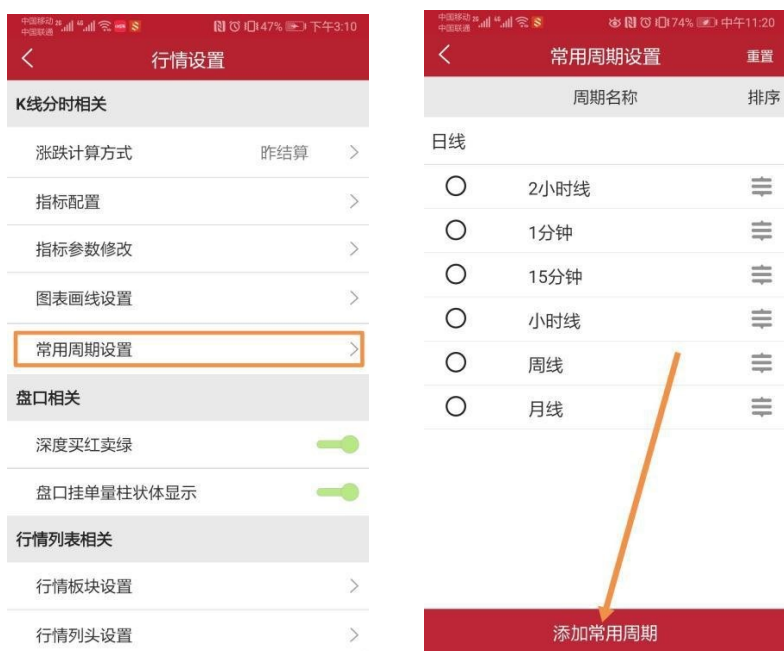


图 3.3.3.2

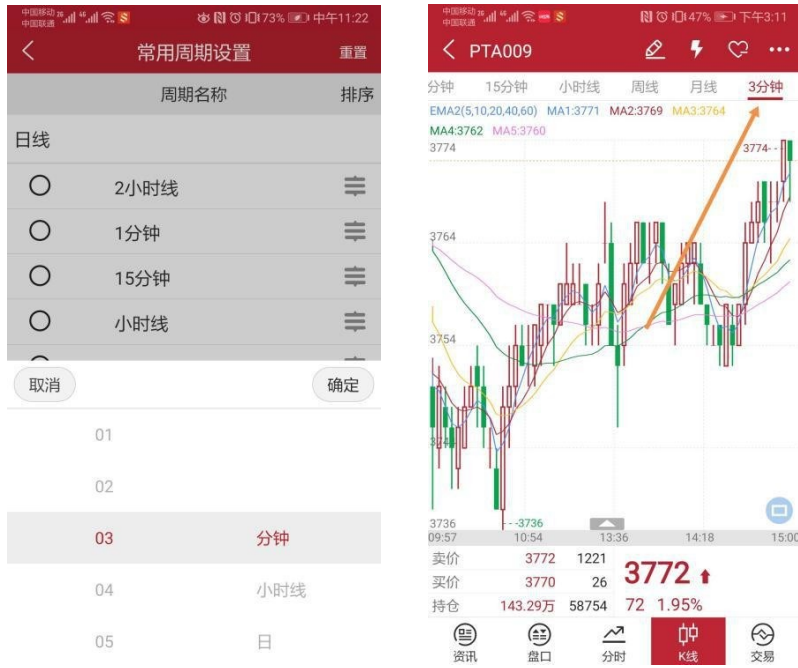


图 3.3.3.3

3.3.4 指标

中信期货交易版在 K 线图的主图上提供趋势指标：MA、EMA、SAR、BOLL、PUBU、SP、BBI、EMA2、SMA 和 CDP，量仓指标：CJL，摆动指标：MACD、KD、KDJ、RSI、SLOWKD、WR、BIAS、DMI、CCI、PSY、MTM 和 DDI，点击

界面可在不同指标间切换，如图 3.3.4.1 所示。



图 3.3.4.1

点击下方三角按钮，可展开幅图，如图 3.3.4.2 所示。

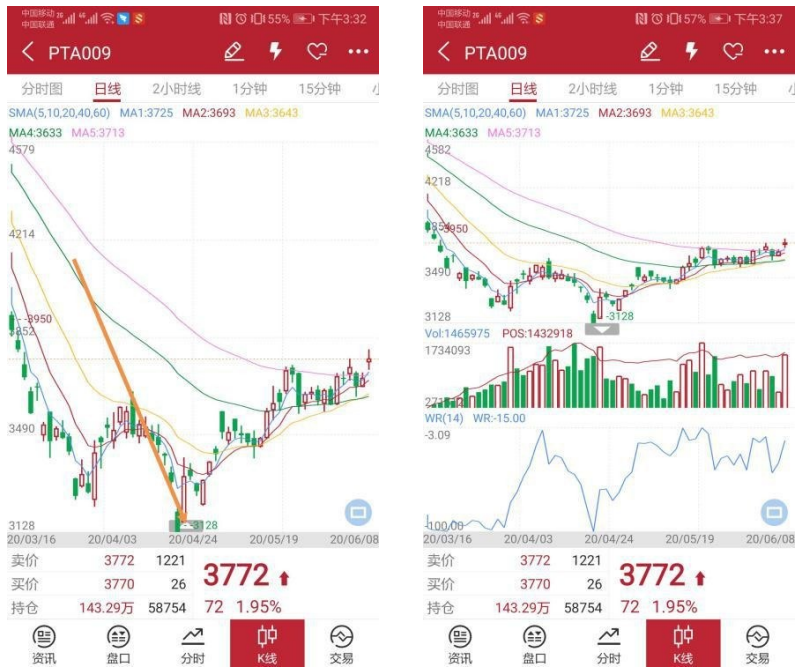


图 3.3.4.2

支持自定义指标配置，在【行情设置】-【K线分时相关】中，如图 3.3.4.3 所示，若不想看某个指标点击取消即可，指标名称由黄色变为黑色。

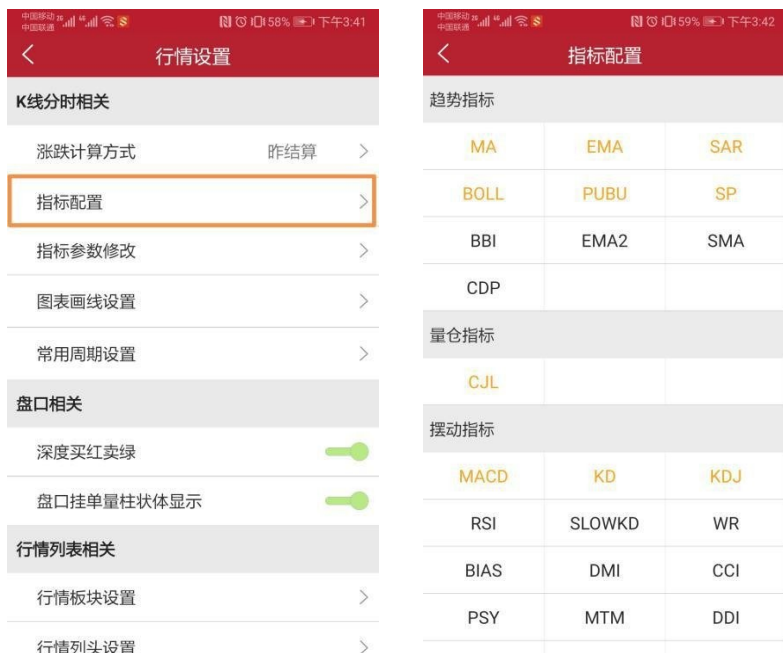


图3.3.4.3

指标参数可以在【行情设置】-【K线分时相关】中进行修改，如图 3.3.4.4 所示。



图 3.3.4.4

3.4 期权

在交易所列表中选择期权，跳转到期权界面，顶部为标的合约行情，中间为期权行情，底部为期权标的选择，如图 3.4.1 所示。

白糖105		5037	5	190838
SR105		5032	0.10%	401227
看涨	105	看跌		
持仓量	涨幅	执行价	最新价	现手
45	0	4300	8.5	10
51	7.03%	4400	12.0	10
53	7.52%	4500	17.0	10
47	0	4600	23.0	1
287	11.56%	4700	37.5	10
1407	10.67%	4800	60.0	50
3119	15.67%	4900	94.0	50
4993	7.65%	5000	142.5	2
1999	9.09%	5100	202.0	2
3755	10.09%	5200	255.5	21
4200	9.71%	5300	326.0	10
8064	6.29%	5400	0.0	0
6541	9.40%	5500	490.0	1
1905	9.28%	5600	0.0	0
1527	7.32%	5700	0.0	0
9072	7.35%	5800	775.0	1

图 3.4.1

提供期权 T 型报价，如图 3.4.1 所示，中间是执行价格，左边是看涨期权，

右边是看跌期权，不同行权价的背景色代表在当前标的期货最新价时期权的虚、实值情况。

滑动红色、绿色区域可以看到更多信息，包含买价、买量、卖价、卖量、隐含波动率、Delta、Gamma、成交量、结算价、涨跌、涨幅、持仓量，如图 3.4.2所示。

看涨	105	看跌		
持仓量	涨幅	执行价	最新价	现手
45	0	4300	8.5	10
51	7.03%	4400	12.0	10
53	7.52%	4500	17.0	10
47	0	4600	23.0	1
287	11.56%	4700	37.5	10
1407	10.67%	4800	60.0	50
3119	15.67%	4900	94.0	50
4555	7.01%	5000	142.0	2
1999	9.09%	5100	202.0	2
3755	10.09%	5200	255.5	21
4200	9.71%	5300	326.0	10
8064	6.29%	5400	0.0	0
6541	9.40%	5500	490.0	1
1905	9.28%	5600	0.0	0
1527	7.32%	5700	0.0	0
9072	7.35%	5800	775.0	1

图 3.4.2

点击期权合约，会自动跳转到 K 线图界面，与期货合约操作相同。

4 交易

点击交易图标，跳转到交易界面，分为上部分的下单板和下部分的交易数据，以

持仓	挂单	委托	成交	
合约号	合约名称	多空	手数	可用
A 2101	豆一2101	空	1	1
M 2105	豆粕2105	多	1	1
IH 2012	IH2012	空	1	1
V 2105	PVC2105	空	1	0
合计(4)			4	

及顶部标题栏的用户切换，如图 4.1 所示。

图 4.1

从图 4.1 可以看出，下单板包含四个部分，资金栏、简单的盘口信息、合约手数价格输入框和下单三键。

下部分的交易数据包含持仓、挂单、委托和成交，如图 4.2 所示，点击合约或者多空按钮可以将持仓进行有序排序。

持仓	挂单	委托	成交	
合约号	合约名称	多空	手数	可用
SA 006	纯碱006	多	3	3
TA 005	PTA005	多	64	0
M 2009	豆粕2009	多	4	4
CL 2006	美原油2006	多	1	0
CY 009	棉纱009	多	1	1

图 4.2

期货支持交易列表字段自定义设置，在【交易设置】-【其他】-【交易列表标题设置（期货）】中，可分别选择持仓、挂单、委托和成交中所需的字段展示，如图 4.3 所示，每列最多可选十项。



图 4.3

点击右上角的旋转符号按钮，可以刷新持仓数据，如图 4.4 所示。



图 4.4

资金栏会显示当前用户的权益、可用和资金使用率，多账号登录时展示的是选中用户，点击会跳转到详细资金栏界面，如图 4.5 所示。

资金详情 (7120202129)	
更新日期	2020/12/15 10:45:28
币种	CTP_CNY >
今权益	998865.43
今可提	876368.73
今可用	974448.03
<hr/>	
资金使用率	2.44%
盈亏:	-94.87
盈亏率	-0.01%
未结平盈	0.00
盯市盈盈	705.00
盯市浮盈	-20.00
<hr/>	
保证金	22127.00
维持保证金	22127.00
冻结保证金	2276.40
资金调整	0.00
出金	0.00
入金	0.00
手续费	799.87
冻结手续费	14.00

图 4.5

选择合约后，在左上角会出现一个行情图标，点击可以跳转到该合约的 K 线图，如图 4.6 所示。

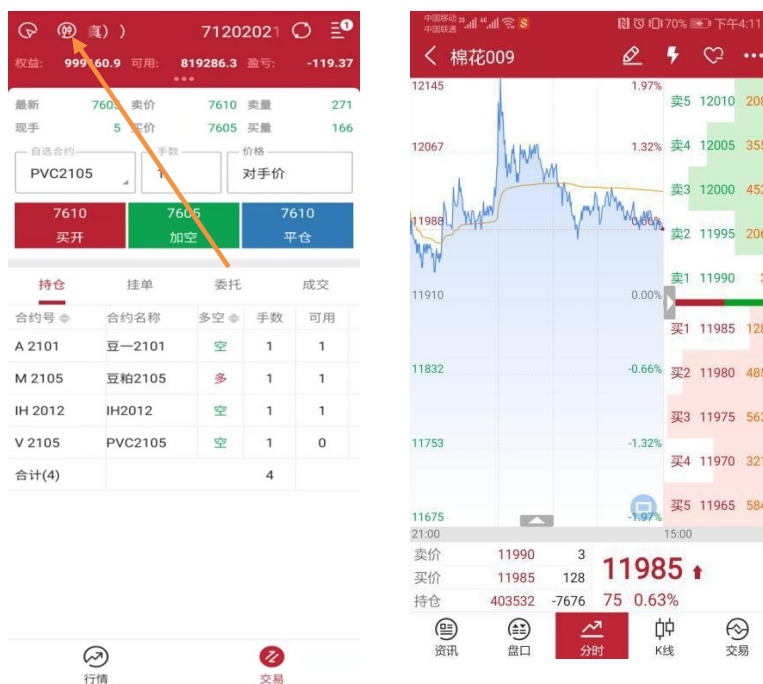


图 4.6

提供的交易界面是竖向下单界面，如图 4.7 所示。



图 4.7

4.1 交易合约

点击合约旁边的输入框，界面下方会出现自选列表的合约，如图 4.1.1 所示，点击要交易的合约即可。



图 4.1.1

也可以点击上图的放大镜按钮搜索合约，如图 4.1.2 所示。

合约名称	交易所	操作
棉花仿真901	郑商所	+
棉花仿真903	郑商所	+
棉花仿真905	郑商所	+
棉花仿真907	郑商所	+
棉花仿真909	郑商所	+
棉花仿真911	郑商所	+
棉花901	郑商所	+
棉花903	郑商所	+
棉花905	郑商所	-
棉花907	郑商所	-
棉花909	郑商所	+
棉花911	郑商所	+
棉花模拟901	郑商所	+
棉花模拟903	郑商所	+
棉花模拟905	郑商所	+
棉花模拟907	郑商所	+
棉花模拟909	郑商所	+

图 4.1.2

在行情界面也可以直接选中合约交易，手指左滑出现交易按钮，如图 4.1.3 所示，点击会直接跳转到交易界面。

合约名称	最新	成交	涨跌
合约代码	昨结	持仓	涨幅
纯碱009	1467	38559	-1
SA009	1468	68434	-0.07%
	458351	95	
	407190	0.80%	
		删除自选	交易
棉纱009	19575	9433	60
CY009	19515	9306	0.31%
苹果010	8543	95267	-82
AP010	8625	83965	-0.95%
尿素009	1567	24705	6
UR009	1561	90631	0.38%
红枣009	10005	8336	15
CJ009	9990	15576	0.15%
白糖009	5161	561146	71
SR009	5090	417590	1.39%
菜籽008	0	0	4888
RS008	4888	5	0.00%

图 4.1.3

如果用户未登录，点击交易就会直接跳转到登录界面进行账号登录。

4.2 手数和价格

手数可以通过手数旁的输入框直接输入，也可以在【交易设置】-【交易默认设置】-【默认手数】中给各个品种设置默认手数，如图 4.2.1 所示。



图 4.2.1

支持市价、对手价、最新价、排队价和超价，或者直接输入价格，如图 4.2.2 所示。

还可以选择 FOK 和 FAK 指令。

- A. 立即全部成交否则自动撤销指令(FOK 指令)，指在限定价位下达指令，如果该指令下所有申报手数未能全部成交，该指令下所有申报手数自动被系统撤销。
- B. 立即成交剩余指令自动撤销指令(FAK 指令)，指在限定价位下达指令，如果该指令下部分申报手数成交，该指令下剩余申报手数自动被系统撤销。



图 4.2.2

当选择了上期所、能交所等不支持市价指令的交易所或其他不支持市价指令合约时，在【交易设置】-【交易默认设置】-【市价单设置】中可以选择禁止下单或以涨跌停价下单，如图 4.2.3 所示。



提示：
该设置仅适用于上期所、能交所等不支持市价指令的交易所或其他不支持市价指令合约

图 4.2.3

在【交易设置】-【交易默认设置】-【默认价格类型】中可设置默认价格类型，如图 4.2.4 所示。



提示：
1. 部分合约和交易所不支持市价。

图 4.2.4

在【交易设置】-【交易默认设置】-【超价点数】中还可以设置默认超价点数，如图 4.2.5 所示。

超价点数			
	品种名称	变动价位	点数
内盘主力MAIN	纯碱	1	1
郑商所ZCE	棉花	5	1
大商所DCE	棉纱	5	1
上期所SHFE	苹果	1	1
能源中心INE	尿素	1	1
中金所CFEX	红枣	5	1
上海黄金SGE	白糖	1	1
套利SPREAD	菜籽	1	1
芝加哥CBOT	菜油	1	1
芝加哥CBOE	菜粕	1	1
芝加哥CME	动煤	0.2	1

图 4.2.5

4.3 三键

下单部分采用买开、卖开、平仓这三键进行下单操作。若交易合约无持仓，点击平仓按钮，会出现请先选择持仓的提示，如图 4.3.1 所示。



图 4.3.1

若交易合约有单方向持仓，如合约 CY009 有多头持仓，则下单界面的买开按钮变为“加多”，卖开按钮变为“锁仓”，平仓按钮不变，如图 4.3.2 所示。



图 4.3.2

若交易合约有多空双向持仓，下单界面的买开按钮变为“加多”，卖开按钮变为“加空”，平仓按钮变为平多和平空，如图 4.3.3 所示。



图 4.3.3

4.4 反手

在持仓列表中，选中合约会出现，如图 4.4.1 所示的反手按钮，点击会弹出是否确认反手的提示框。若点击确定，即可反手，即平仓之后再反向开仓。

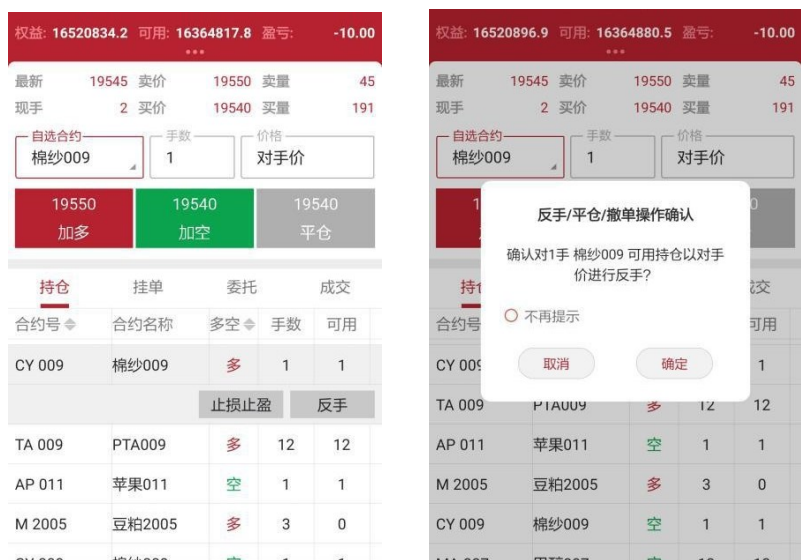


图 4.4.1

可以在【交易设置】-【交易默认设置】-【反手价格类型】中设置默认价格类型，如图 4.4.2 所示。



图 4.4.2

在【交易设置】-【快速交易相关】中，还可以设置是否弹出下单/改单操作确认提示、反手/平仓/撤单操作确认提示框，如图 4.4.3 所示。



图 4.4.3

4.5 画线下单

在行情走势图界面点击顶部的铅笔图标可打开画线下单功能，如图 4.5.1 所示。

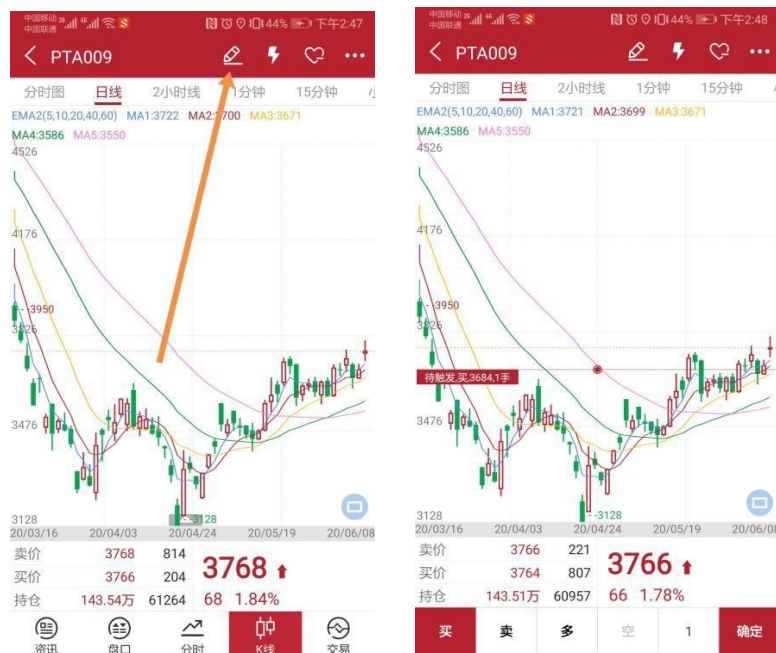


图 4.5.1

点击买、卖，即可画线开仓，如果有持仓，且是双向持仓，可选是平多或平空。目前，买、卖仅支持各画一条线。可直接用手指拖动画线，也可以使用音量键做价

格微调修改。

若是买开，画线下单价格条件即为：最新价 \leq 画线价，委托价为画线价。
若是卖开，画线下单价格条件即为：最新价 \geq 画线价，委托价为画线价。
可在【交易设置】-【交易默认配置】-【画线下单配置】中设置默认委托价格，如图 4.5.2 所示。



图 4.5.2

画线下单为长期有效的条件单，可在云条件单列表中查看，如图 4.5.3 所示，点击 K 线跳转到合约相应的 K 线上，也可改单、挂起或撤单。



图 4.5.3

4.6 快买、快卖

在行情走势图界面点击顶部的闪电图标可打开快买、快卖功能，如图 4.6.1 所示，这是快速交易，无需跳转到交易界面。

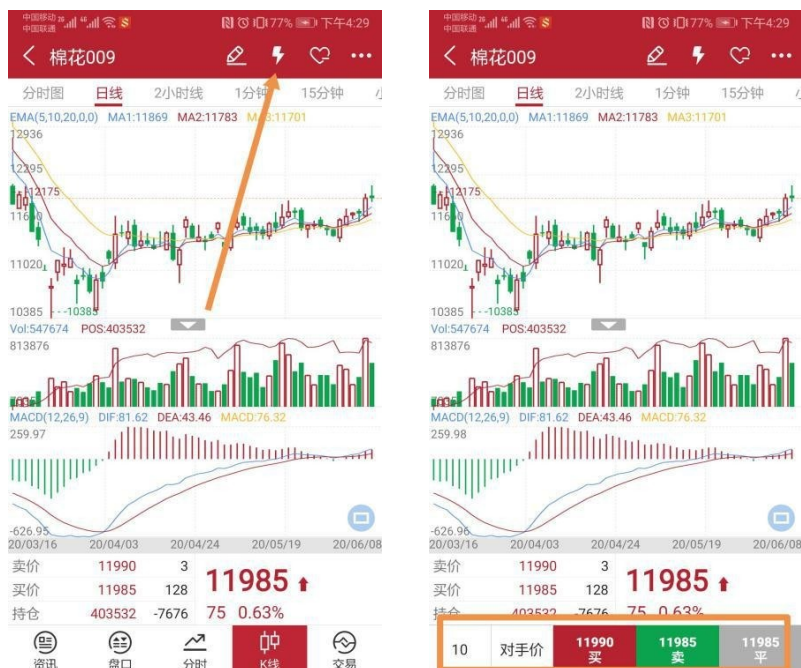


图 4.6.1

点击手数 and 价格可以自定义设置，如图 4.6.2 所示。

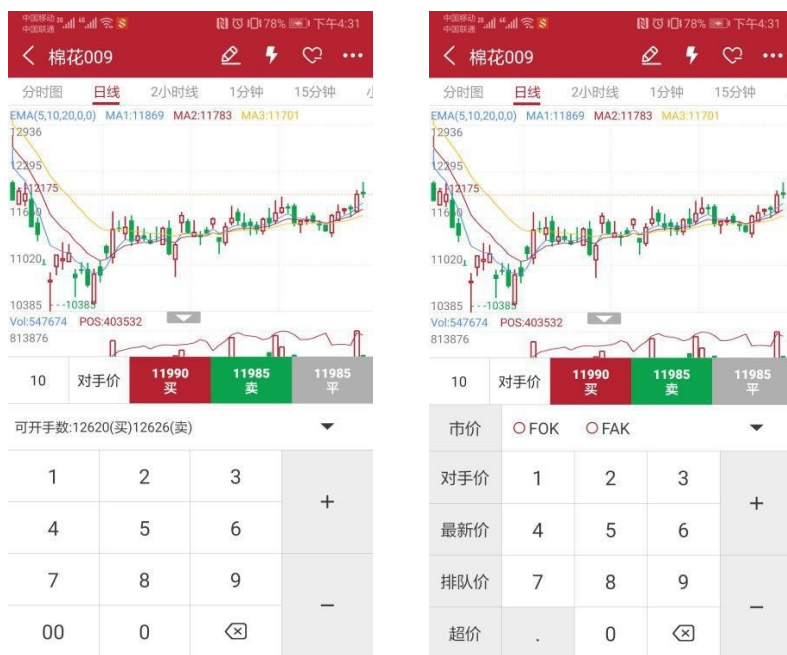


图 4.6.2

点击买、卖、平仓即可快速开、平仓。

4.7 云止损止盈

在持仓列表中，选中合约会出现，如图 4.7.1 所示的止损止盈按钮，会跳转到持仓止损止盈界面，提供止损单、止盈单和保本单，均可设置有效期限。



图 4.7.1

4.7.1 止损单

止损单，如图 4.7.1.1 所示，触发方式有两种：止损价和动态追踪。



图 4.7.1.1

止损价即是限价止损，当到达设定价格立刻平仓止损。

动态追踪是一种动态止损方法，止损价位会随着盈利的增加而变化，这种方法可以最大程度实现“让盈利奔跑”。如图 4.7.1.2 所示，这是以做多开仓为例，设置跟踪止损后的最高价每上涨一个价位，止损平仓价就跟着上涨一个价位，当价格从最高价回撤了设置的止损价差时，触发止损。图 4.7.1.2 为做多跟踪止损示意图，做空则相反。

最高价：此最高价是从设置止损后开始记录的，不一定是开仓后的最高价。

“跟盘浮动，价位回撤”计算公式：

多头止损价位 = 启用止损后的最高价 - 回撤价位

空头止损价位 = 启用止损后的最低价 + 回撤价位

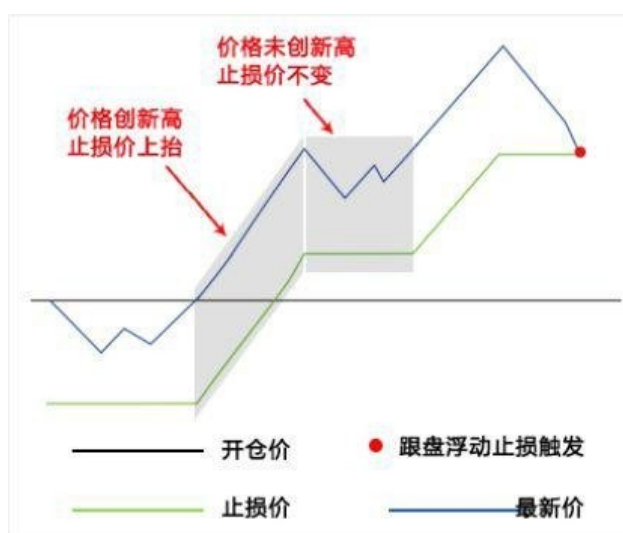


图 4.7.1.2 做多浮动止损原理

4.7.2 止盈单

止盈单，如图 4.7.2.1 所示，是限价止盈，当到达设定价格立刻平仓止盈。



图 4.7.2.1

4.7.3 保本单

保本单,如图 4.7.3.1 所示,这是一种现代人的止损思想——盈利状态下止损,目的是保住赚到的利润。

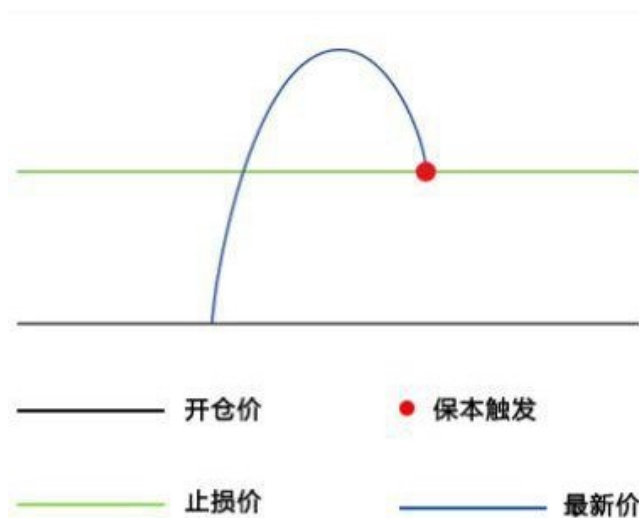


图 4.7.3.1

做多开仓后,在“开仓均价+设置的保本价差”位置产生了一条保本线,最新价超过设置的保本止损线后,再回落到这个保本止损线时才触发止损。图 4.7.3.2 为做多保本止损示意图,做空则相反。

“保本策略”计算公式：

多头保本平仓价位 = 开仓均价 + 盈利价差空



头保本平仓价位 = 开仓均价 - 盈利价差

图 4.7.3.2 做多保本止盈原理

4.7.4 操作

设置好止损止盈单后，点击添加即可，在价格旁边会显示此委托价格平仓后的盈亏率。点击右上角的按钮，可以查看未触发的订单，如图 4.7.4.1 示。



图 4.7.4.1

点击未触发的单子，可以选择撤单或者挂起，如图 4.7.4.2 所示。



图 4.7.4.2

同一个合约可以设置四种止损止盈模式，如果其中一个触发，剩下的单子会变为无效单，如图 4.7.4.3 所示。



图 4.7.4.3

在主菜单的止损止盈中可以查看已经设置好的止损止盈单。

4.8 云条件单

条件单指由客户指定一定的条件的委托单，不满足指定条件时，定单存入服务器，当条件满足时，系统自动把该定单提交到交易所。利用条件单的不同组合可以实现开仓、止损、止盈等操作。手机端设置的云条件单可以同步到客户端上查看，同样上下单可以同步提供价格条件单和时间条件单。

在主菜单中点击云条件单，如图 4.8.1 所示，点击右上角的加号按钮进入条件单设置界面。



图 4.8.1

上图是价格条件单，点击合约可以选择合约，并自定义手数、委托价格、超价、开平仓和有效日期。

触发方式为最新价；触发条件分为 $>$ 、 $<$ 、 \geq 和 \leq ；触发价格可以自己输入；还可以点击【附加】增加一条新的价格条件，如图 4.8.2 所示。



图 4.8.2

点击上方时间条件单可以进行切换，与价格条件单类似，只是条件变为时间条件，如图 4.8.3 所示，可以设置时间，当到达该时间会立刻以设置好的价格手数等发出委托。



图 4.8.3

点击附加，可以在设置时间条件的基础上，设置价格条件，如图 4.8.4 所示。



图 4.8.4

设置好条件单后，点击买、卖即可，在云条件单列表中会显示该委托，订单类型为待触发，如图 4.8.5 所示。

合约	状态	类型	条件
棉花907	待触发	价格条件单	最新价>15340
棉花907	待触发	时间条件单	09:43:56
棉花907	待触发	时间条件单	09:40:01

图 4.8.5

点击云条件单列表中右上角的文件图标，可以查看已触发或已撤单的条件单，如图 4.8.6 所示。

合约	状态	更新时间	类型
棉花907	完全触发	2019-01-17 09:43:56	时间条
苹果905	已撤单	2019-01-17 09:36:54	价格条
苹果905	已撤单	2019-01-17 09:22:21	价格条
苹果905	已撤单	2019-01-17 09:22:13	价格条
苹果905	已撤单	2019-01-17 09:36:56	价格条

图 4.8.6

4.9 点价下单

交易界面点击左上角圆形图标，如图 4.9.1 所示，可以打开点价下单界面。



图 4.9.1

点价下单适合习惯根据深度行情快速下单的用户使用，能够实现免填价格快速下单的快捷操作，如图 4.9.2 所示。

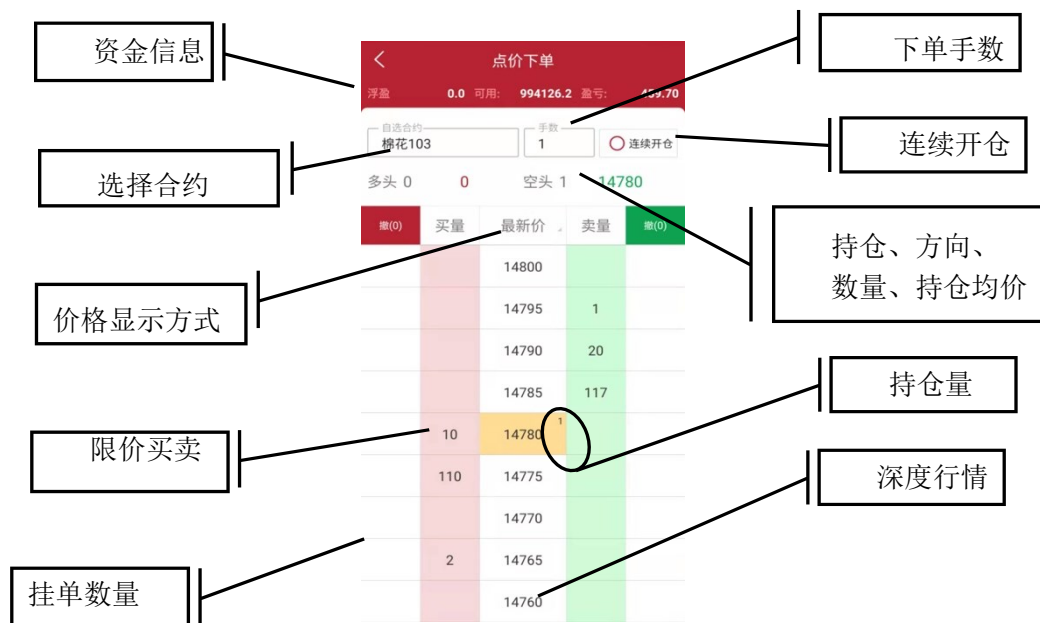


图 4.9.2

点价下单界面简化了填单操作，在价格两侧即买量、卖量两列分别是对应价格的委买、委卖操作区域，在某个价格处若有持仓会有数量显示，上部也有详细的持仓方向、数量、持仓均价显示。

行情报价显示，可以选择最新价居中或者手动调整，如图 4.9.3 所示。



图 4.9.3

点价下单默认操作为自动开平，无持仓则自动开仓，有持仓则自动平仓。在相

应价格旁的买量、卖量列点击即可。若未成交，在撤买、撤卖列会有挂单显示，

撤买	买量	手动	卖量	撤卖
		15290	580	
		15285	151	10
	10	15280	422	
		15275	109	
	4	15270		
10	203	15265		
	177	15260		
	252	15255		
	189	15250		

如图 4.9.4 所示。点价挂单量，即可撤单。

图 4.9.4

勾选【连续开仓】，可以反向继续开仓，即锁仓操作。

4.10 止损开仓

在系统选项中可打开止损开仓功能，如图 4.10.1 所示。提前设置好止损止盈单后，再按照设置好的价格开仓，可设置多个止损止盈单。





图 4.10.1

在行情走势图界面，可以点击右上角图标打开止损开仓功能，如图 4.10.2 所示。



图 4.10.2

4.11 改单和撤单

在交易数据列表的挂单中，选中某个合约，会有【改单】、【撤单】按钮，点击即可改单或撤单，如图 4.11.1 所示。

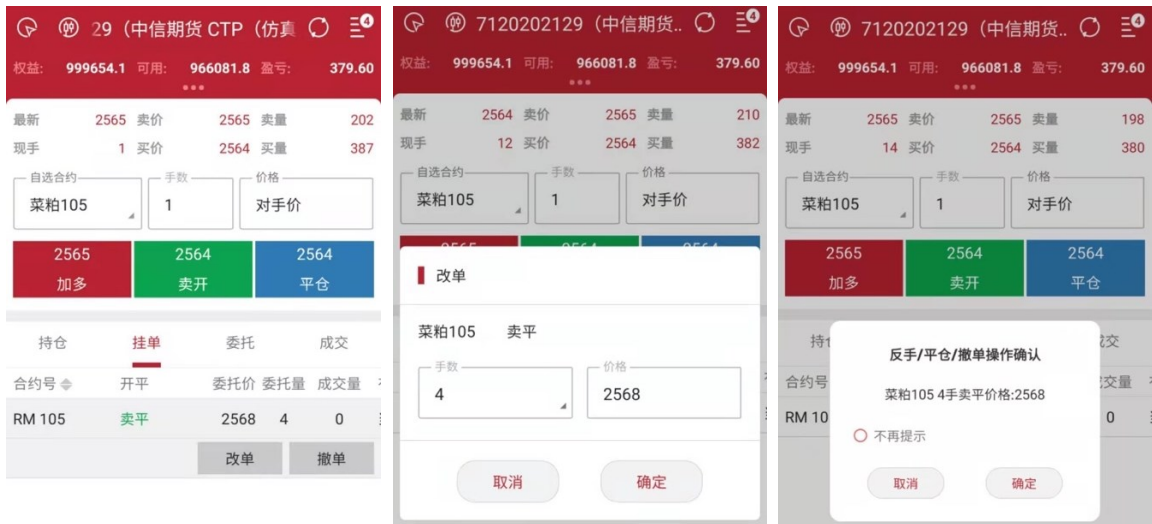


图 4.11.1

4.12 一键平仓

支持一键平仓，在交易界面持仓列表最下方可见合计数据，如图 4.12.1 所示，合计数据包含持仓合约总量，总手数，总浮盈，点击即出现一键平仓功能。

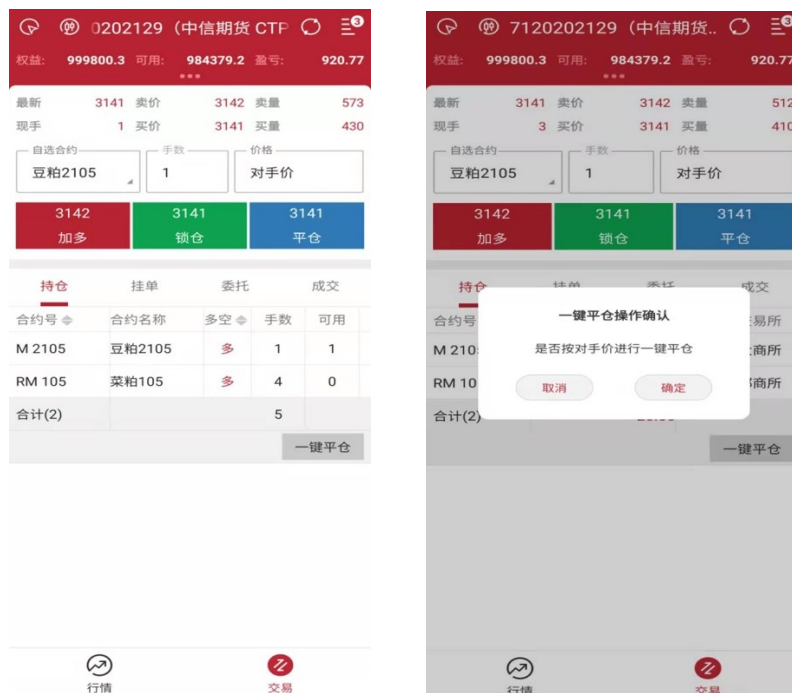


图 4.12.1

5 期权

5.1 策略

提供期权的 12 种策略：大涨、大跌、不涨、不跌、跨式突破、跨式盘整、宽跨式突破、宽跨式盘整、盘涨 Call、盘涨 Put、盘跌 Put、盘跌 Call，点击右上角的灯泡图标，即可查看这些策略，如图 5.1.1 所示。



图 5.1.1

点击左上角灰色图标的，可以查看策略的详细介绍，如图 5.1.2 所示。



图 5.1.2

5.2 交易

可以点击查看期权行情，将该合约加入自选，在交易界面选择合约进行交易，

如图 5.2.1 所示。



图 5.2.1

也可以选中一种期权策略，进行策略下单，如图 5.2.2 所示。



图 5.2.2

可以点击标的，选择标的合约，如图 5.2.3 所示。



图 5.2.3

可以点击策略，更换策略，如图 5.2.4 所示。



图 5.2.4

可以自定义合约的执行价格、手数和价格，如图 5.2.5 所示。



图 5.2.5

更改上述设置时，盈亏图会随之变化，最大获利、最大损失、损益两平这些参数也会变化。

点击开仓、平仓，即可交易。

期权支持询价操作，长按界面价格，会弹出询价按钮，如图 5.2.6 所示。

期权				
白糖903	4894	23	4	
SR903	4871	0.47%	240	
看涨		903	看跌	
现手	最新价	执行价	最新价	现手
0	0.0	4400	0.0	0
0	0.0	4500	0.5	10
0	0.0	4600	3.0	10
2	210.0	4700	1.0	2
0	0.0	4800	8.5	4
2	44.5	4900	42.0	2
2	13.0	5000	94.0	10
10	0.5	5100	195.0	10
0	0.0	5200	询价	0
0	0.0	5300	0.0	0
0	0.0	5400	0.0	0
0	0.0	5500	0.0	0
0	0.0	5600	0.0	0

图 5.2.6

同样支持行权、期权功能，在持仓列表，选中多头期权，如图 5.2.7 所示。

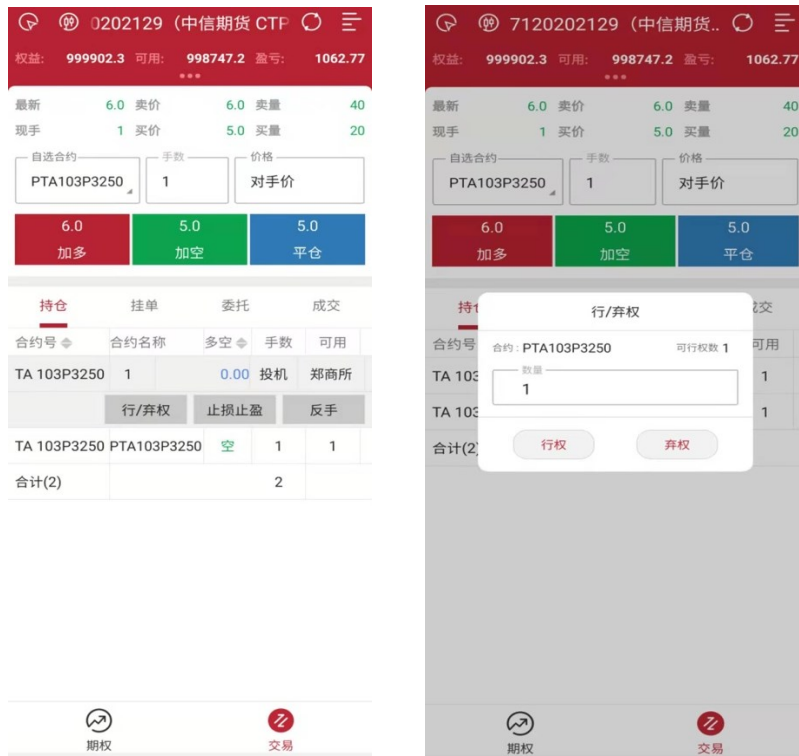


图 5.2.7

6 主菜单

6.1 行情设置

6.1.1 K 线分时相关

可以选择涨跌计算方式是按照昨结算、昨收盘或今开盘，如图 6.1.1.1 所示。



图 6.1.1

6.1.2 盘口相关

可以选择深度买红卖绿，选择后盘口价格买为红色，卖为绿色，不选择买卖均为红色，如图 6.1.2.1 所示。



图6.1.2.1

可以选择盘口挂单量是否柱状体显示，如图 6.1.2.2 所示。



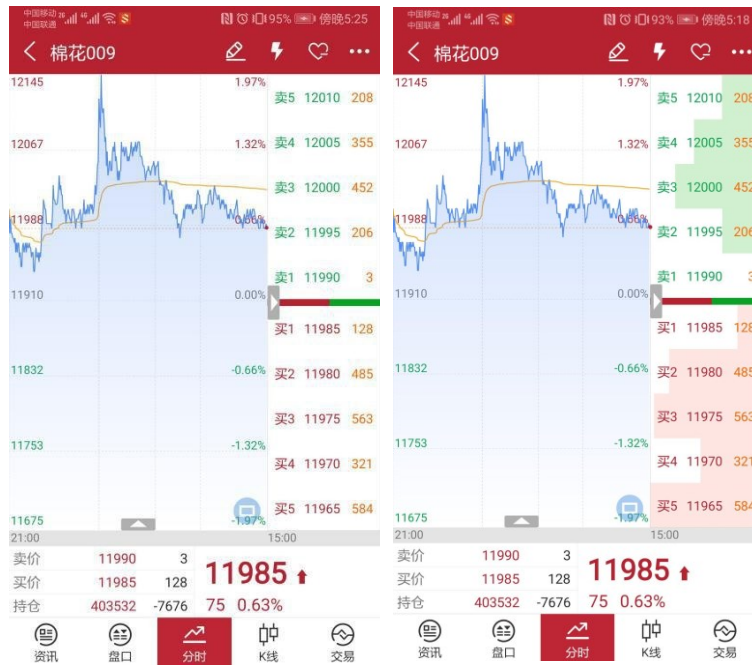


图 6.1.2.2

6.1.3 其他

码表配置，如图 6.1.3.1 所示。



图 6.1.3.1

6.2 交易设置

6.2.1 交易默认配置

支持大单拆分；支持套保；选择上交所平仓是优先平今还是优先平昨，如图 6.2.1.1 所示。



图 6.2.1.1

当不开启交易价格联动时，在交易界面选择对手价后点击+、-会以最新价的价格去+、-点数价格；当开启交易价格联动时，在交易界面选择对手价后点击+、-会以对手价的价格去+、-点数价格，如图 6.2.1.2 所示。



图 6.2.1.2

6.2.2 快速交易相关

一键平仓设置可选应用于期货或期权；下单/改单操作确认是否弹窗提示；反手/平仓/撤单操作确认是否弹窗提示；点价下单/撤单操作确认是否弹窗提示，如图 6.2.2.1 所示。



图 6.2.2.1

6.2.3 其他

可选委托信息是否震动；智能验证（指纹/面部识别）功能为二次认证功能，打开此功能，在已勾选记住账号、密码的状态下点击登录，需要再验证指纹解锁，增加账号的安全性，如图 6.2.3.1 所示。



图 6.2.3.1

交易界面风格分为盘口设置和资金栏设置，如图 6.2.3.2 所示。



图 6.2.3.2

6.3 价格预警（暂未开放）

点击价格预警，需要先登录行情账号，登录成功，如图 6.3.1 所示。

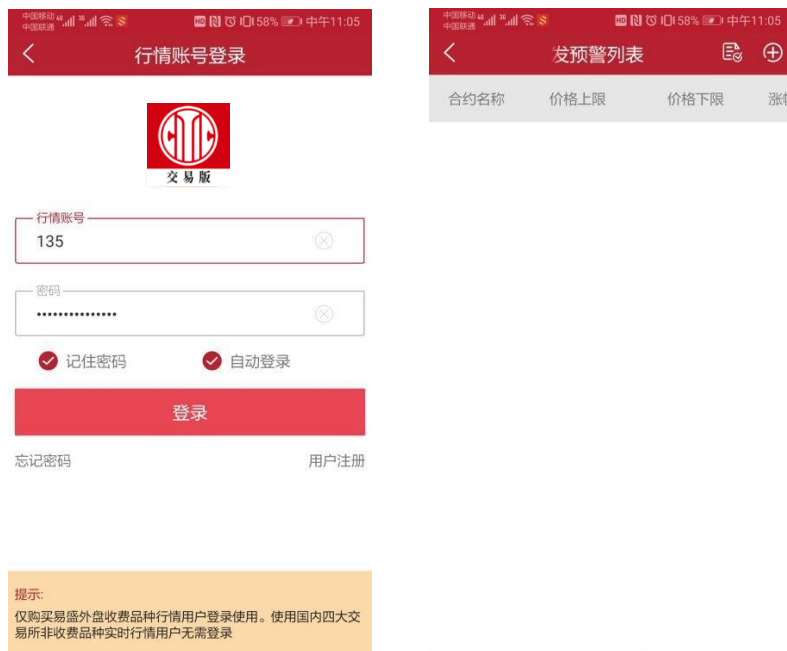


图 6.3.1

点击右上角加号，可以添加价格预警，如图 6.3.2 所示，选择合约之后，设置价格上限、价格下限、涨幅上限和涨幅下限。



图 6.3.2

设置成功后，在列表中会显示该条内容，如图 6.3.3 所示。



图 6.3.3

点击右上角的第一个图标，可以打开已触发的预警列表，如图 6.3.4 所示。

触发时间	合约名称	触发条件
2019-07-08 11:11:10	PTA909	涨幅上限:0.21%
2019-07-08 11:10:57	PTA909	价格上限:5960;涨幅下限:
2019-07-08 11:02:49	PTA909	价格上限:5936;涨幅上限:
2019-07-08 11:02:40	PTA909	价格下限:5932;涨幅下限:

图 6.3.4

在行情走势图界面，可以点击左上角图标打开价格预警功能，如图 6.3.5 所



示。

图 6.3.5

6.4 交易相关

6.4.1 交易日志

点击交易日志，可以查看当天的交易情况，如图 6.4.1.1 所示，点击右上角的图标，可以按交易时间重新排序和分享日志。

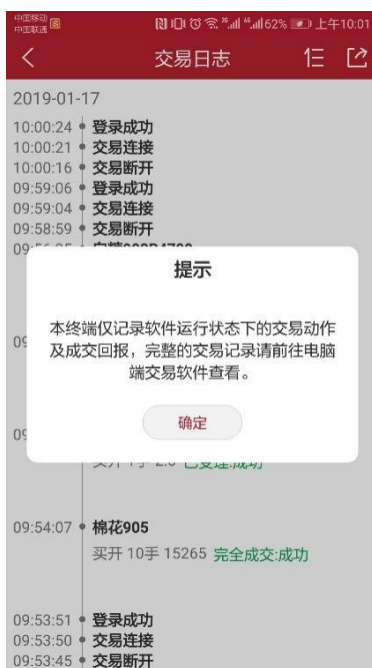


图 6.4.1.1

6.4.2 账单查询

提供查询账单的功能，点击时间可以选择日期，如图6.4.2.1所示，点击确定可以查看详细账单，包含资金状况、持仓明细和持仓汇总等。



图 6.4.2.1

6.4.3 收益曲线

点击收益曲线，可以查看近一周、近两周或自定义的资金曲线以及盈亏情况，

如图6.4.3.1 所示。



图 6.4.3.1

6.4.4 银期转账

用户登录主席后台时，支持银期转账，如图6.4.4.1 所示。



图 6.4.4.1

6.4.5 修改密码

如图 6.4.5.1 所示，可以修改交易密码或资金密码。新开户的账号首次登录会强制要求修改密码。



图 6.4.5.1

6.4.6 监控中心

如图6.4.6.1 所示，可以登录中国期货市场监控中心。



图 6.4.6.1

6.5 消息

消息栏里可以查看期货公司发来的相关信息，如图 6.5.1 所示。



图 6.5.1

6.6 外盘行情

外盘行情，如图 6.6.1 所示，需要另外购买第三方服务。



图 6.6.1

6.7 换肤

提供日间和夜间两种模式的皮肤，点击换肤，可以从日间模式跳转到夜间模式，如图 6.7.1 所示。

合约名称	最新	7120202129 >
合约代码	昨日	
甲醇105	249	行情设置
MA105	248	交易设置
PTA105	380	云条件单
TA105	380	止损止盈
玻璃105	190	止损开仓
FG105	188	交易相关
硅铁105	637	消息
SF105	638	行情登录
锰硅105	663	换肤
SM105	656	设置
强麦101	260	关于
WH101	259	
普麦105		
PM105	237	
粳稻101		
JR101	273	
粳米2102	359	
RR2102	360	
豆粕2105	314	
M2105	309	

< 短纤 纯碱 棉花 棉纱

图 6.7.1

6.8 设置

可以选择切换语言、是否需要断线提示音、是否需要交易提示音、是否需要消息提示音、**选择价格预警铃声**、是否保持屏幕常亮、清除已保存的自选数据和账号



信息，如图6.8.1所示。

图 6.8.1

6.9 关于

关于和帮助，如图 6.9.1 所示，可以查看包号、即时行情地址、历史行情地址、交易地址和云地址。如果有问题或者建议，可以点击客服热线跳转到拨打电话界面，与客服进行联系。也可以点击微信公众号扫码后关注更多软件内容。可显示设备标识和版本号，点击版本，如有新的版本会自动升级，未有可以查看以往升级内容。

< 关于和帮助



中信期货交易版

包号	000809
即时行情地址	118.25.55.161 : 55013
历史行情地址	212.64.53.236 : 55014
交易地址	116.246.25.180 : 51305
云地址	139.224.12.238 : 55021
官网	www.citicsf.com >
客服热线	400-990-8826 >
公众号	中信期货微服务 >
设备标识	BC:7A:BF:55:37:68
版本	V2.1.0 >
隐私政策	>

中信期货