

# 易盛极星 v9.5

## 使用手册



郑州易盛信息技术有限公司

## 目录

1. 安装.....	1
2. 登录.....	1
3. 软件功能介绍.....	2
3.1 页面布局.....	2
3.2 行情分析.....	3
3.2.1 行情报价.....	3
3.2.2 交易所菜单.....	3
3.2.3 报价区域.....	3
3.2.4 自选品种.....	4
3.2.5 盘口信息.....	5
3.2.6 行情走势图.....	7
3.2.7 价格预警.....	9
3.2.8 行情服务器.....	10
3.3 本地套利.....	10
3.3.1 策略展示.....	11
3.3.2 下单界面.....	13
3.3.3 持仓.....	14
3.3.4 交易数据列表.....	15
3.4 期权策略.....	16
3.4.1 策略交易.....	18
3.4.2 自选组合.....	19
3.4.3 行权和弃权.....	20
3.4.4 期权套保申请.....	21
3.4.5 询价.....	21
3.5 交易下单.....	22
3.5.1 三键下单.....	22
3.5.2 画线下单.....	25
3.6 出入金.....	25
3.7 账单查询.....	26
3.8 基本配置.....	26
3.8.1 常规设置.....	27
3.8.2 行情设置.....	27

## 1. 安装

### 下载

极星客户端 v9.5 可以在极星网站(<http://www.epolestar.cn/>)下载安装包。

### 安装

下载后，双击软件安装包后如图 1.1 所示，点击【安装】后开始安装极星客户端 v9.3 软件。

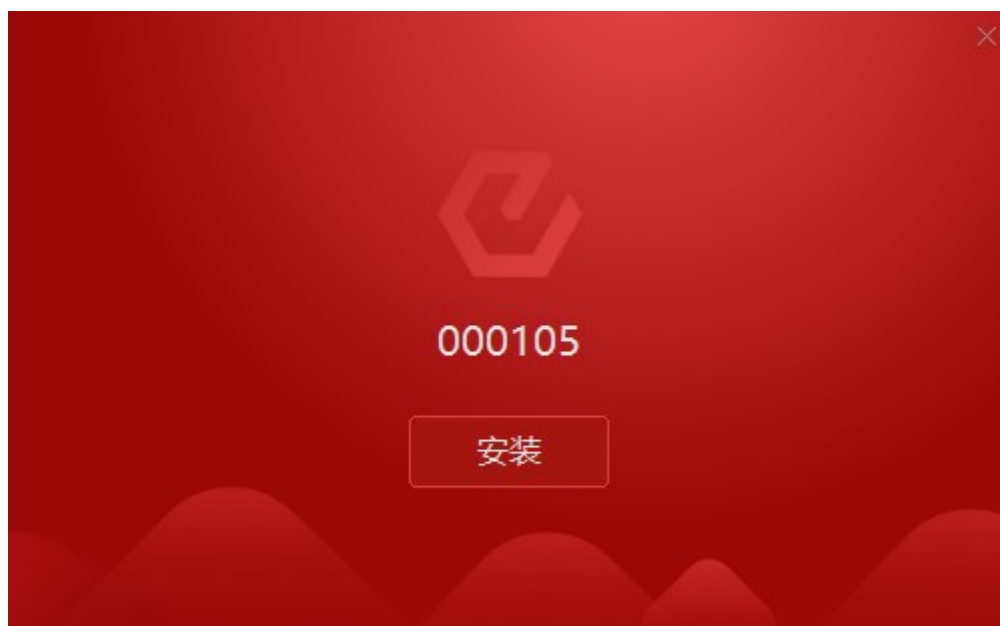


图 1.1

## 2. 登录

点击桌面上“极星 v9.5”图标，如图 2.1 所示，即可打开极星 9.5 客户端。



图 2.1

点击左上角登录账号，如图 2.2 所示，打开交易账号登录界面，选择交易后台，输入账号、密码后即可登录。

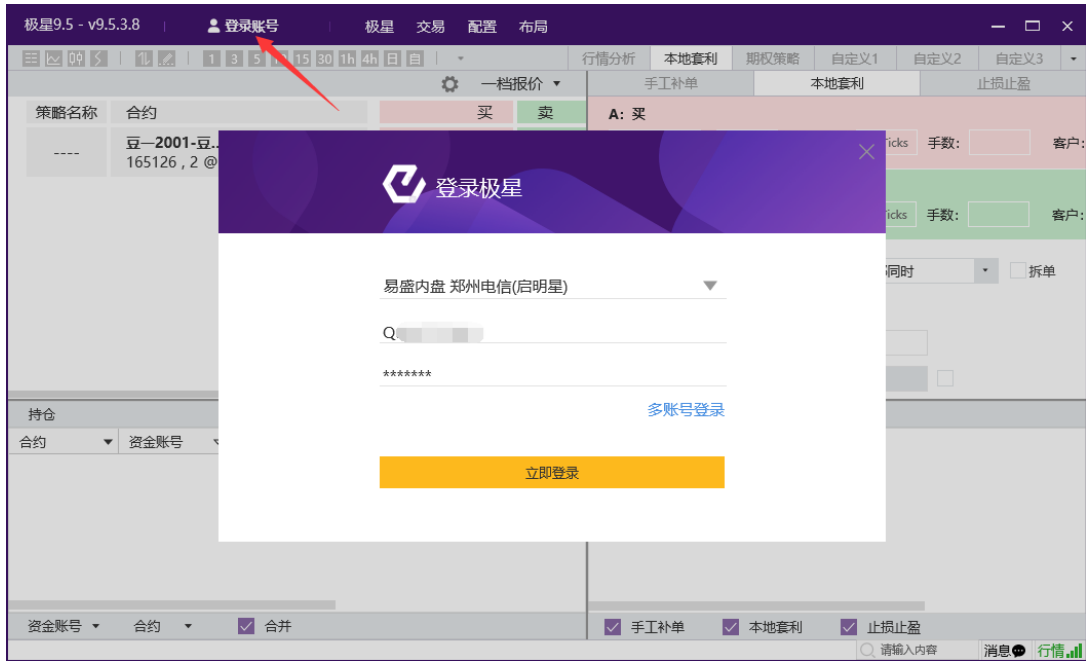


图 2.2

极星 v9.5 支持多账户登录，点击多账户登录即可，最多可登录 10 个账号，如图 2.3 所示。



图 2.3

### 3. 软件功能介绍

#### 3.1 页面布局

首次打开易盛极星客户端 v9.5，显示的是行情分析页面，如图 3.1.1 所示，

用户可以点击右上角的页面标签，切换到其他界面，如本地套利、期权策略，也可以自定义页面布局。



图 3.1.1

## 3.2 行情分析

### 3.2.1 行情报价

登录易盛极星客户端 v9.5 后，展示的是如图 3.1.1 所示的行情分析界面。

极星行情提供国内期货交易所（郑商所、大商所、上期所、中金所）、能源交易中心、证券交易所（上海证券交易所、深圳证券交易所）、现货交易所（上海黄金交易所）和国际主要期货交易所（ASX、BMD、CBOT、CME、COMEX、DGCX、EUREX、HKEX、LME、NYMEX、SGX、TOCOM 等）的行情。

易盛是获得国际交易所授权的国内行情代理商，拥有最快、最准确的外盘行情，为您的交易提供数据保障。

### 3.2.2 交易所菜单

极星行情分为六大类：1、自选板块；2、期货；3、外盘；4、黄金；5、外汇；6：证券。

每个交易所或类别都显示相应的品种信息，可以点击品种名称在行情界面进行定位。

### 3.2.3 报价区域

报价区域是以每一个合约一行的形式显示报价。系统默认每个品种都提供合约代码、合约名称、最新、现手、买价、买量、卖价、卖量、成交量、涨跌、涨幅、持仓量、昨持仓量、日增仓、开盘、最高价、最低价、结算价、涨停价、跌停价、收盘价、昨收盘、昨结算、均价、更新时间、历史最高、历史最低、总成

成交额、合约状态、换手率等共计 40 个字段信息，通过右键菜单【配置列头】选项，可配置相应数据的对齐方式和显示位置，如图 3.2.3.1 所示。



图 3.2.3.1

相较于国际交易所，国内的期货交易所在每一个品种报价前会汇总指数合约、主连合约和近月合约，每个交易所品种的第一行还会有整个交易所的交易总量，方便用户了解市场情况。

### 3.2.4 自选品种

在极星行情非自选行情界面，选中要添加自选的合约，单击鼠标右键，即可

弹出【加入自选】功能菜单，如图 3.2.4.1 所示。点击想要添加的自选列表，即可将选中合约添加到相应的自选列表中，自选合约按添加顺序显示。



图 3.2.4.1

在自选行情界面，有多个自选行情列表，如图 3.2.4.2 所示，用户可使用 5 个自选列表。



图 3.2.4.2

### 3.2.5 盘口信息

盘口信息可以通过极星行情的右键菜单【盘口】，进行选择，如图 3.2.5.1 所示。

合约名称	最新	现手	买价	买量	卖价	卖量	成交量	涨跌	涨幅%	持仓量	日增仓	开盘	最新
PTA指数	4812	20	----	0	----	0	1538524	15	0.32%	2328904	16752	4784	48
PTA主连	4812	2	4812	428	4814	453	1166238	20	0.42%	1408358	-30980	4778	48
PTA近月	4800	2	4806	6	4822	1	12	-12	-0.25%	8140	-8	4764	48
PTA001	4812	2	4810	405	4812	323	1176960	18	0.38%	1408358	-30980	4778	48
PTA002	0	0	4762	1	4780	1	0	----	----	132	0	0	0
PTA003	4782	2	4780	230	4782	1	114616	8	0.17%	0	0	0	0
PTA004	4802	4	4794	1	4814	5	24	6	0.13%	248	-24	4794	48
PTA005	4814	2	4812	123	4814	25	252258	6	0.12%	628626	32424	4796	48
PTA006	0	0	4818	1	4836	4	0	----	----	70	0	0	0
PTA007	4850	2	4848	2	4852	1	752	18	0.37%	32176	20	4830	48
PTA008	0	0	4858	1	4876	1	0	----	----	514	0	0	0
PTA009	4888	190	4886	9	4888	1	8506	12	0.25%	50302	772	4872	48
PTA010	0	0	4908	1	4938	1	0	----	----	4	0	0	0
PTA011	4948	2	4918	1	4950	6	28	12	0.24%	22	0	4914	49
PTA012	4800	2	4804	6	4822	2	12	-12	-0.25%	8140	-8	4764	48
玻璃指数	1431	134	----	0	----	0	320470	1	0.10%	598056	-8744	1431	14
玻璃主连	1452	2	1452	469	1452	298	258740	4	0.28%	404946	-9606	1451	14
玻璃近月	1530	100	1518	1	1530	1	358	8	0.53%	5024	-102	1520	15

图 3.2.5.1

易盛极星客户端提供郑商所、上期所和能交所 5 档行情，中金所和大商所 1 档行情，上证、深证交易所 5 档行情，国际交易所可以提供 10 档行情，具体数据根据该交易所推送数据为准。盘口信息顶部显示行情深度，中部显示行情的最新价、涨跌等信息，底部显示逐笔行情。

还可通过盘口界面顶部右侧的下拉箭头进行行情深度设置，如图 3.2.5.2 所示。

合约名称	最新	现手	买价	买量	卖价	卖量	成交量	涨跌	涨幅%	持仓量	日增仓	开盘	最新
PTA001	4810	2	4810	405	4812	323	1176960	18	0.38%	1408358	-30980	4778	48
PTA002	0	0	4762	1	4780	1	0	----	----	132	0	0	0
PTA003	4782	2	4780	230	4782	1	114616	8	0.17%	0	0	0	0
PTA004	4802	4	4794	1	4814	5	24	6	0.13%	248	-24	4794	48
PTA005	4814	2	4812	123	4814	25	252258	6	0.12%	628626	32424	4796	48
PTA006	0	0	4818	1	4836	4	0	----	----	70	0	0	0
PTA007	4850	2	4848	2	4852	1	752	18	0.37%	32176	20	4830	48
PTA008	0	0	4858	1	4876	1	0	----	----	514	0	0	0
PTA009	4888	190	4886	9	4888	1	8506	12	0.25%	50302	772	4872	48
PTA010	0	0	4908	1	4938	1	0	----	----	4	0	0	0
PTA011	4948	2	4918	1	4950	6	28	12	0.24%	22	0	4914	49
PTA012	4800	2	4804	6	4822	2	12	-12	-0.25%	8140	-8	4764	48
玻璃指数	1431	156	----	0	----	0	321354	1	0.10%	598056	-8744	1431	14
玻璃主连	1452	40	1452	130	1453	280	259400	4	0.28%	404946	-9606	1451	14
玻璃近月	1530	100	1518	2	1530	1	358	8	0.53%	5024	-102	1520	15

图 3.2.5.2



### 3.2.6 行情走势图

极星客户端 v9.5 提供分时图、K 线图和闪电图，点击行情界面左上角图标可以切换，如图 3.2.6.1 所示，也可以通过点击键盘上的回车键来相互切换。



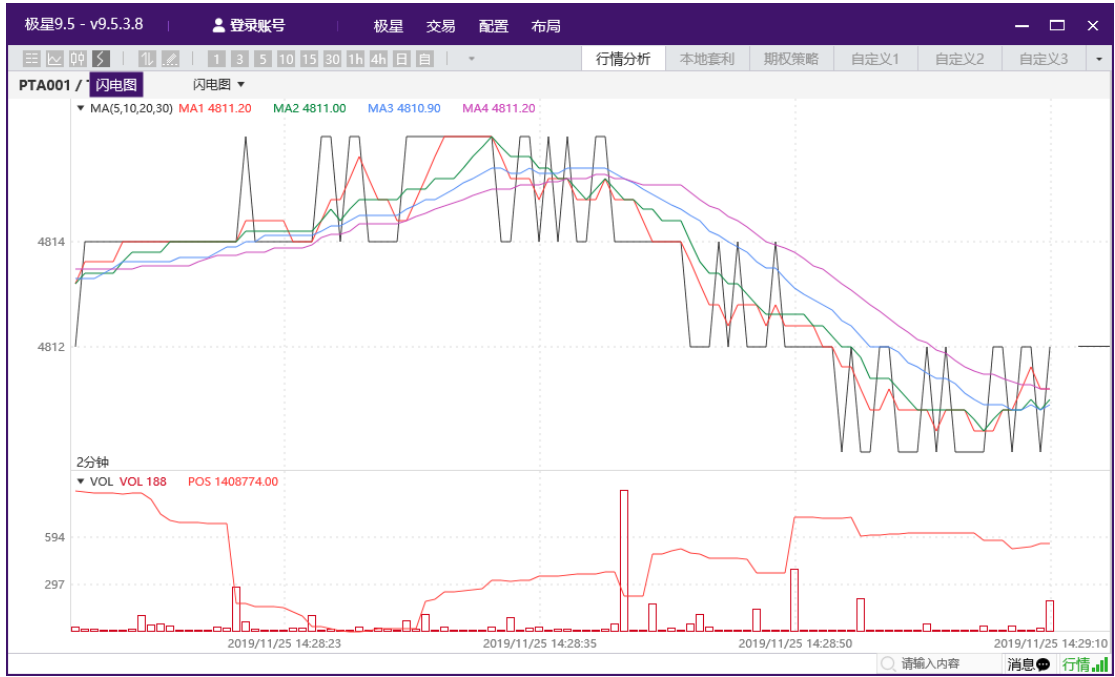


图 3.2.6.1

可以切换不同的周期，如图 3.2.6.2 所示，



图 3.2.6.2

鼠标右击，可以增加或删除幅图，如图 3.2.6.3 所示。



图 3.2.6.3

### 3.2.7 价格预警

选中某个合约，鼠标右击“价格预警”，可以打开价格预警功能，如图 3.2.7.1 所示。

The screenshot shows a trading platform window titled '极星9.5 - v9.5.3.8'. The main area displays a table of market data for various contracts. A context menu is open over the PTA001 row, with '价格预警' (Price Alert) highlighted. The table columns include: 合约名称 (Contract Name), 最新 (Latest), 现手 (Current Volume), 买价 (Buy Price), 买量 (Buy Volume), 卖价 (Sell Price), 卖量 (Sell Volume), 成交量 (Volume), 涨跌 (Change), 涨幅% (Change %), 持仓量 (Open Interest), 日增仓 (Daily Change in Open Interest), 开盘 (Open), and 最新 (Latest). The table lists contracts such as PTA001, PTA002, PTA003, PTA004, PTA005, PTA006, PTA007, PTA008, PTA009, PTA010, PTA011, PTA012, 玻璃指数 (Glass Index), 玻璃主连 (Glass Main), and 玻璃近月 (Glass Near Month). The 'PTA' contract is highlighted in the table.

合约名称	最新	现手	买价	买量	卖价	卖量	成交量	涨跌	涨幅%	持仓量	日增仓	开盘	最新
PTA指数	4808	68	----	0	----	0	1584974	11	0.22%	2329058	16906	4784	48
PTA主连	4806	2	4806	204	4808	162	1200812	14	0.29%	1407720	-31618	4778	48
PTA近月	4816	2	4798	1	4828	1	58	4	0.08%	8098	-50	4764	48
PTA001				204	4808	162	1200812	14	0.29%	1407720	-31618	4778	48
PTA002				1	4780	1	0	----	----	132	0	0	
PTA003				121	4782	89	116728	6	0.13%	200692	14928	4760	47
PTA004				1	4814	6	24	6	0.13%	248	-24	4794	48
PTA005				181	4814	130	258028	2	0.04%	629240	33038	4796	48
PTA006				1	4836	4	0	----	----	70	0	0	
PTA007	4848	2	4846	1	4852	5	754	16	0.33%	32176	20	4830	48
PTA008	0	0	4856	1	4874	1	0	----	----	514	0	0	
PTA009	4886	20	4884	4	4888	4	8604	10	0.21%	50154	624	4872	48
PTA010	0	0	4906	1	4936	1	0	----	----	4	0	0	
PTA011	4948	2	4916	1	4948	4	28	12	0.24%	22	0	4914	49
PTA012	4816	2	4798	1	4828	1	58	4	0.08%	8098	-50	4764	48
玻璃指数	1430	112	----	0	----	0	326114	0	0.00%	597104	-9696	1431	14
玻璃主连	1450	26	1450	491	1451	355	263742	2	0.14%	403854	-10698	1451	14
玻璃近月	1530	100	1518	1	1530	1	358	8	0.53%	5024	-102	1520	15



图 3.2.7.1

### 3.2.8 行情服务器

点击界面右下角行情按钮，可以选择行情服务器，如图 3.2.8.1 所示。



图 3.2.8.1

### 3.3 本地套利

本地套利界面，如图 3.3.1 所示，分为四个板块：策略展示、下单界面、持仓列表和交易数据列表。

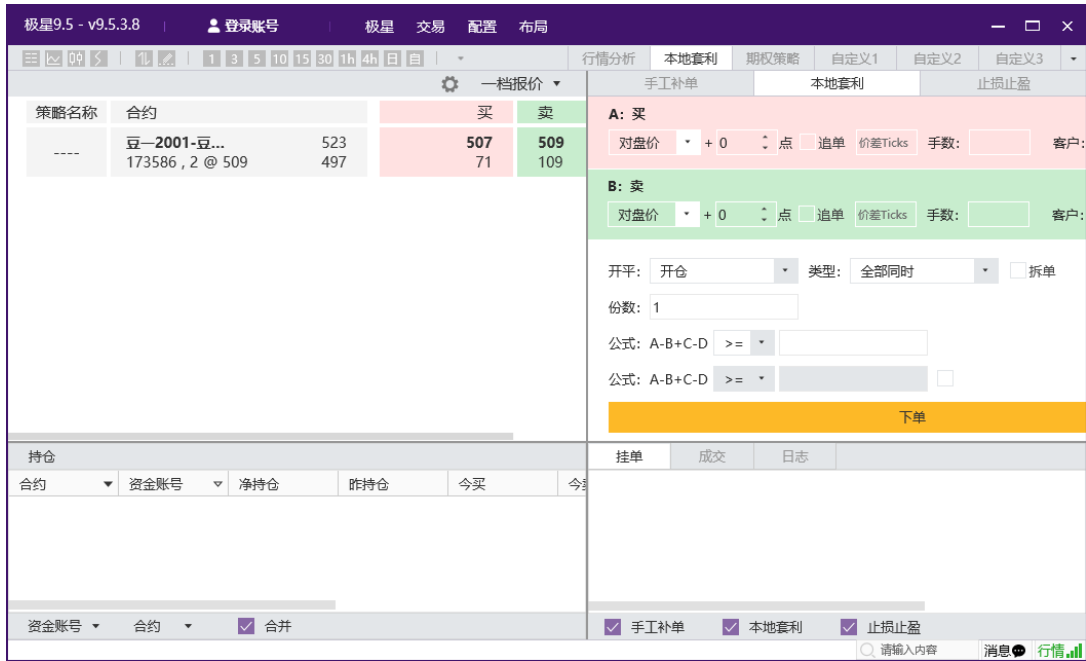


图 3.3.1

### 3.3.1 策略展示

鼠标右击，可以选择、删除和修改合约，如图 3.3.1.1 所示。

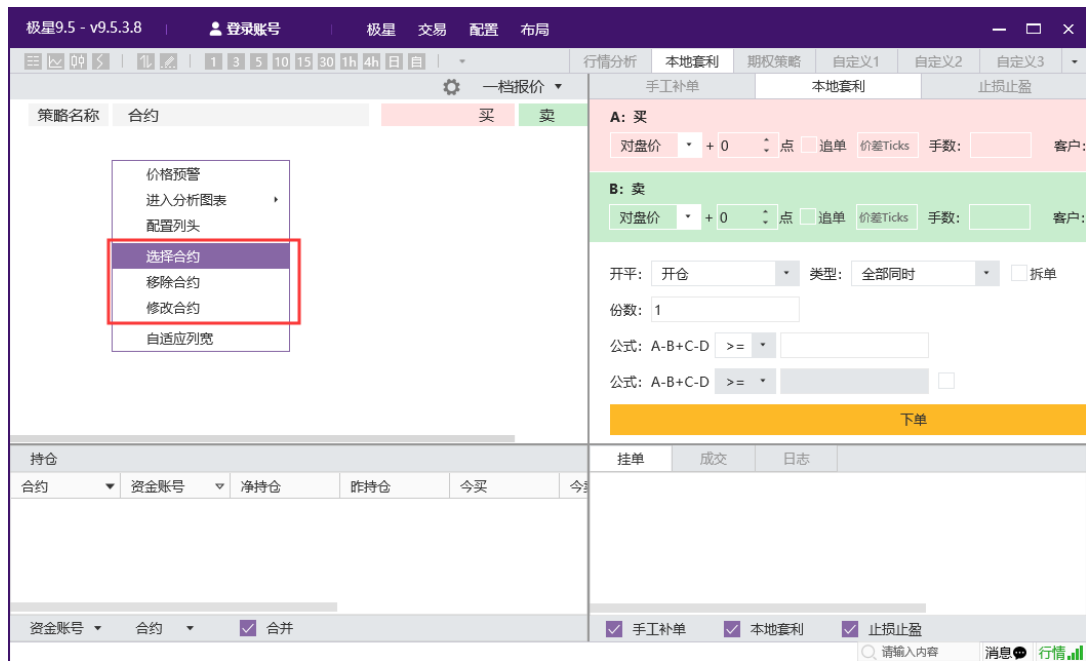


图 3.3.1.1

“选择合约”提供极星套利合约和交易所标准组合，也可以增加各交易所单腿合约，如图 3.3.1.2 所示。

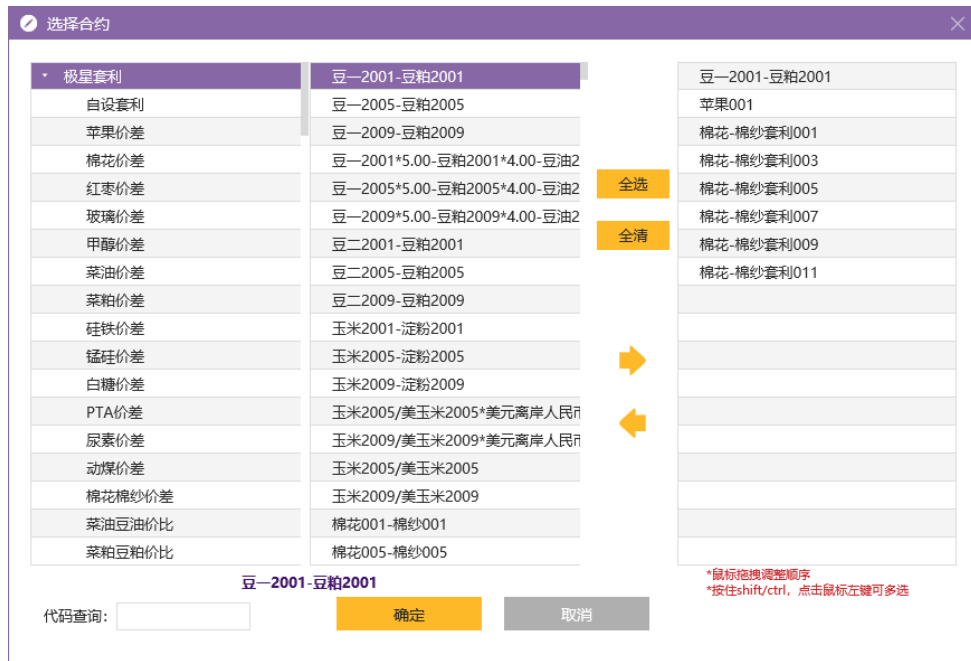


图 3.3.1.2

也可以自定义套利组合，点击右上角的设置按钮，如图 3.3.1.3 所示。

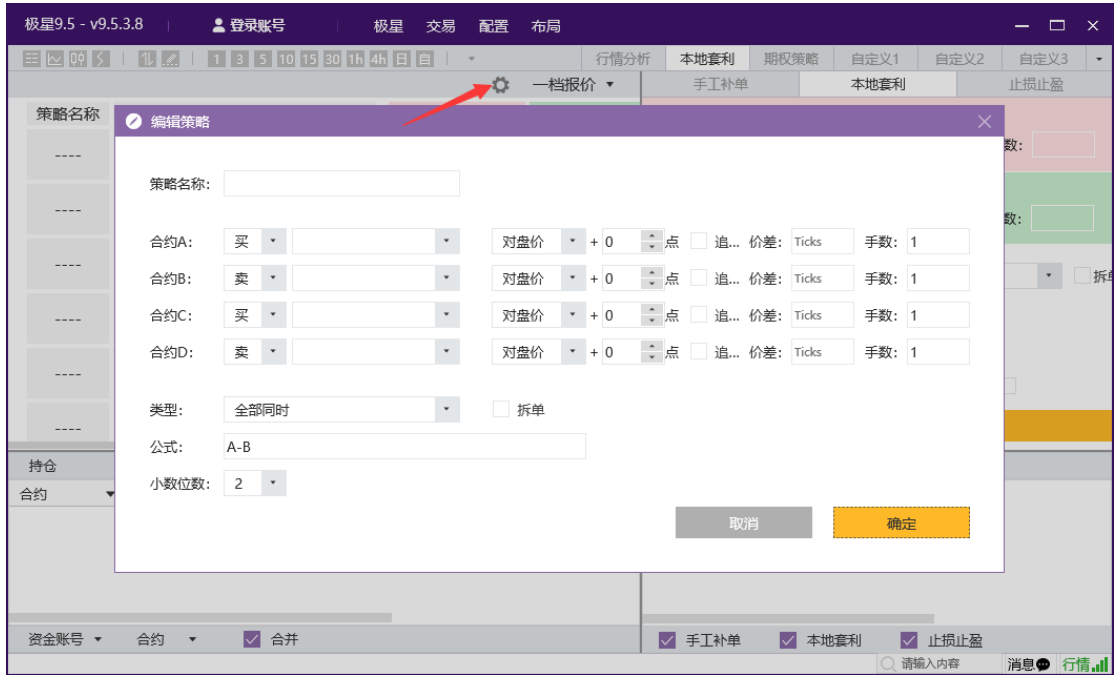


图 3.3.1.3

### 3.3.2 下单界面

设置好价格、溢价点数、追单价、手数、开平方向、类型等后，点击下单即可，如图 3.3.2.1 所示。

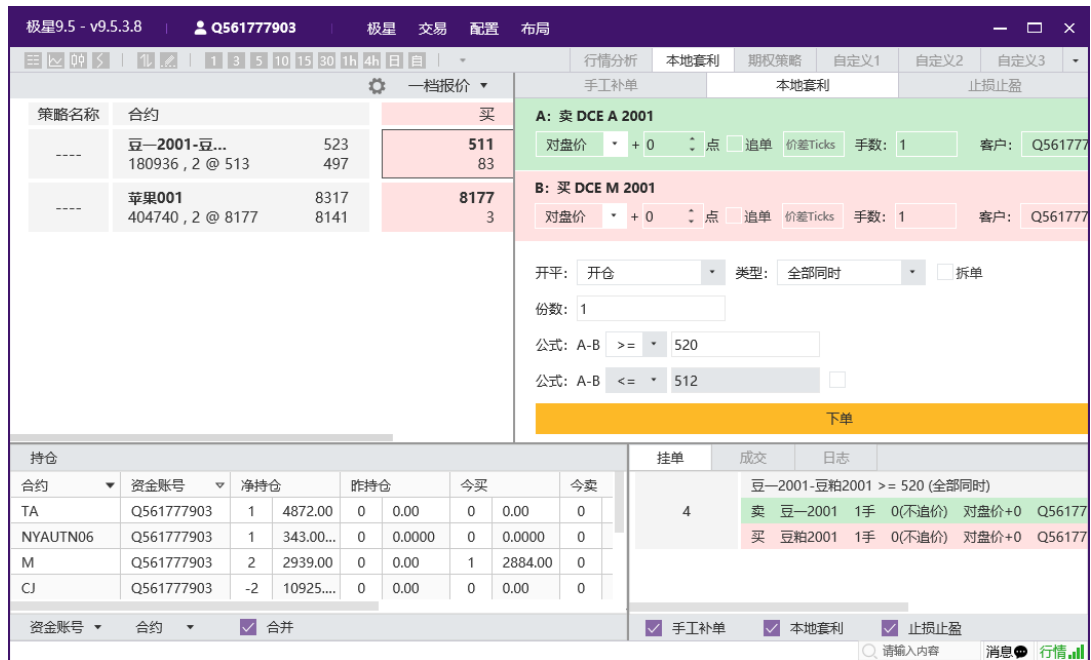


图 3.3.2.1

点击止损止盈，可以针对已有套利组合下止损止盈单，如图 3.3.2.2 所示。

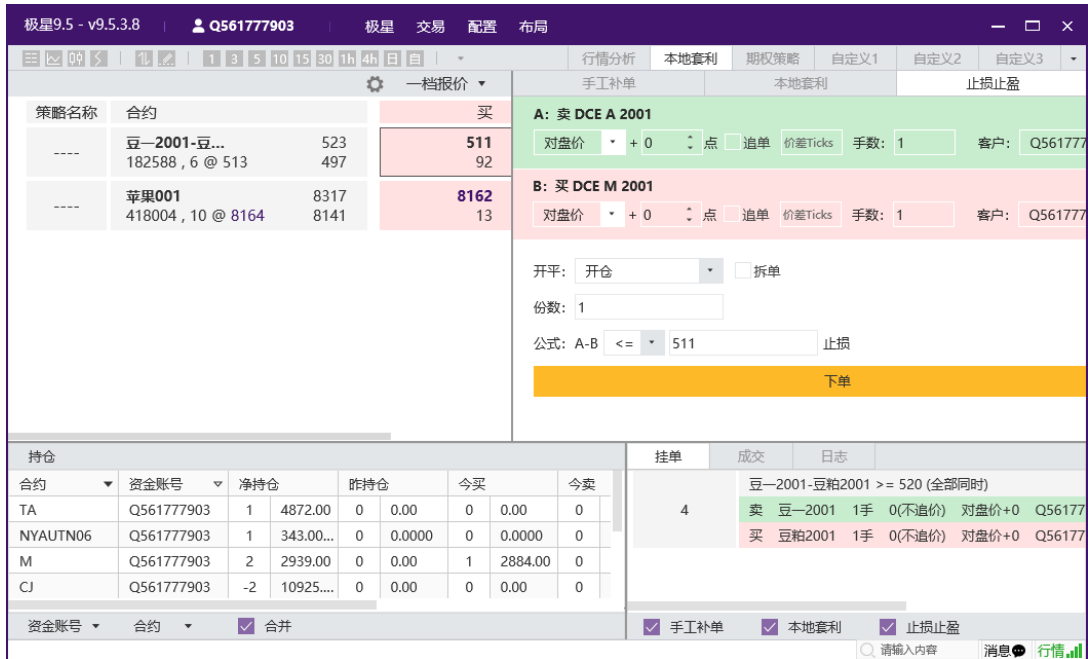


图 3.3.2.2

手工补单功能，如图 3.3.2.3 所示，是当套利组合出现瘸腿的情况，可以手动补单，通过父套利单号配对。

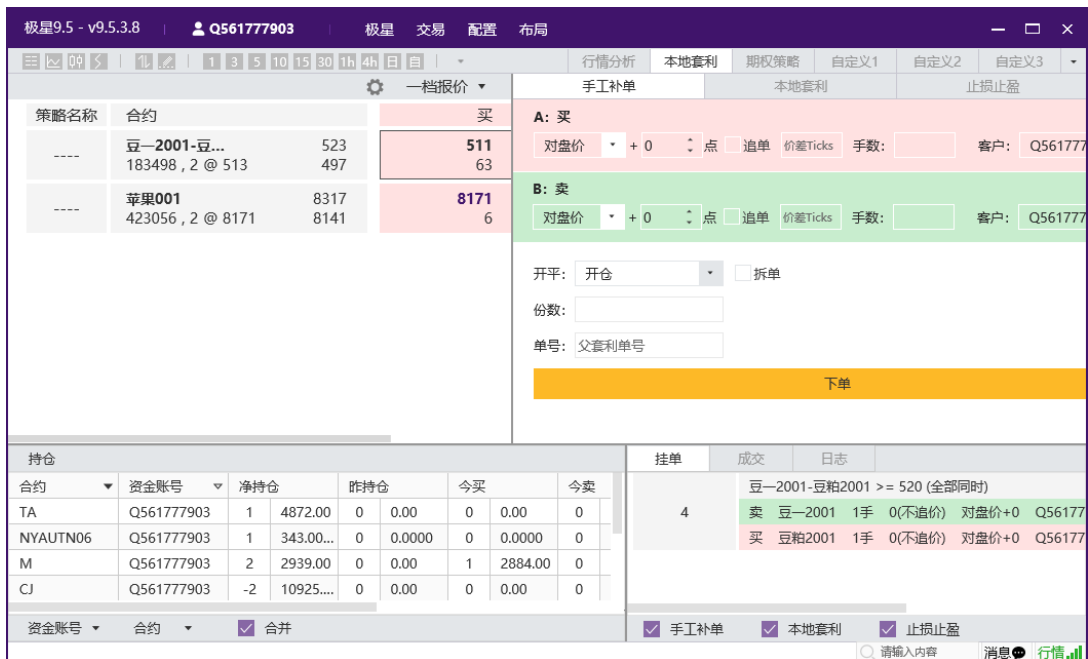


图 3.3.2.3

### 3.3.3 持仓

持仓列表展示当前账号所有持仓信息，如图 3.3.3.1 所示。





图 3.3.3.1

### 3.3.4 交易数据列表

交易数据列表展示挂单、成交和日志信息，如图 3.3.4.1 所示。



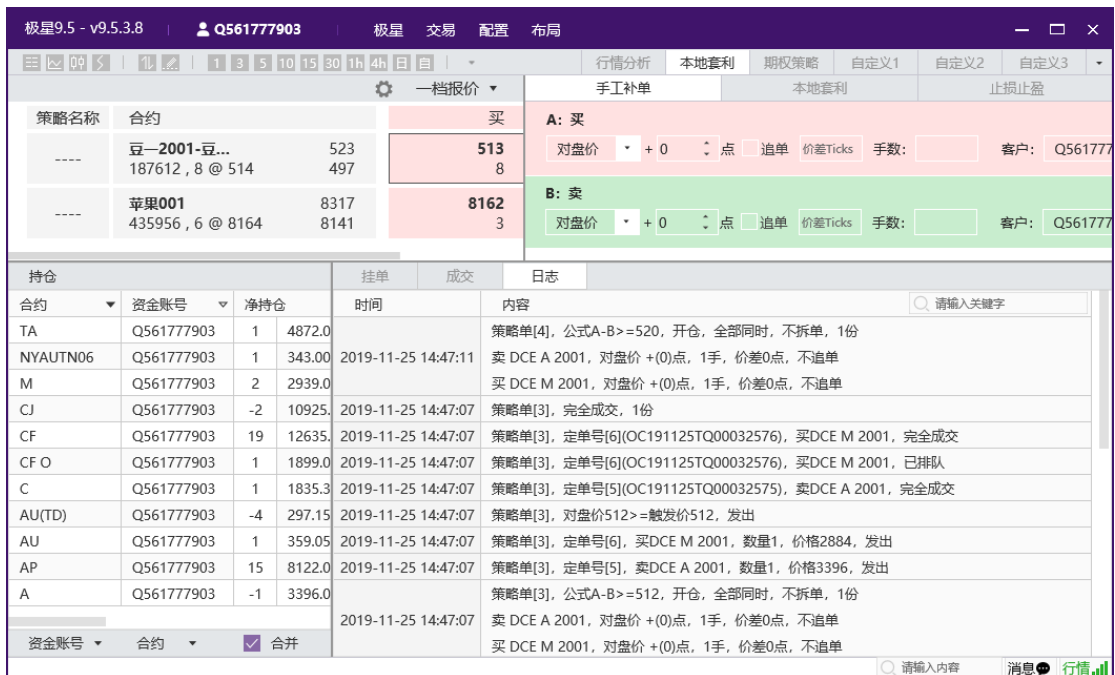


图 3.3.4.1

### 3.4 期权策略

易盛极星客户端 v9.3 提供期权交易功能，支持期权买卖开平交易，行、弃权指令，交易所组合下单，止损、限价止损指令，以及对历史持仓的套利、套保申请等功能，如图 3.4.1 所示。



图 3.4.1

极星的期权界面在上方展示期权对应的标的期货合约，包括期货合约的最新价、涨跌、涨跌幅、交易总手数、持仓量、开盘价、最高价、最低价和昨结算。

标的合约下方，有 12 个基础策略供用户选择交易。

期权界面下方为该期权的 T 型报价界面，中间为执行价，两边为权利金报价以及期权风险参数，执行价上方显示当前期权的到期日计数。

右侧可以显示盘口信息和策略图。盘口信息的设置和期货合约相同，不再赘述。策略图显示了买卖盈亏图、相应的损益概率图（概率仅供参考）和损益表。移动鼠标到盈亏图上，可以显示十字光标，对应到上方的概率图上，让损益概率显示更加明晰。

在期权合约上敲击回车键，可以查看该合约的分时图，继续敲击回车键，可以切换到 K 线图，如图 3.4.2 所示，再次敲击回车可以切回报价界面。也可以使用工具栏中的行情报价按钮、分时图按钮和 K 线图按钮进行切换。



图 3.4.2

### 3.4.1 策略交易

极星客户端支持 12 个基础策略，包含 4 个单腿策略以及 8 个组合策略。

点击图 3.4.1.1 中红框内的策略，T 型报价中自动显示出符合当前策略的合约，白色框为符合策略合约，灰色框为不符合策略合约。

勾选要交易的合约后，在交易板块中，可以显示当前已经选择的组合策略合约，点击一键下单，即可发出已经勾选的期权合约订单。

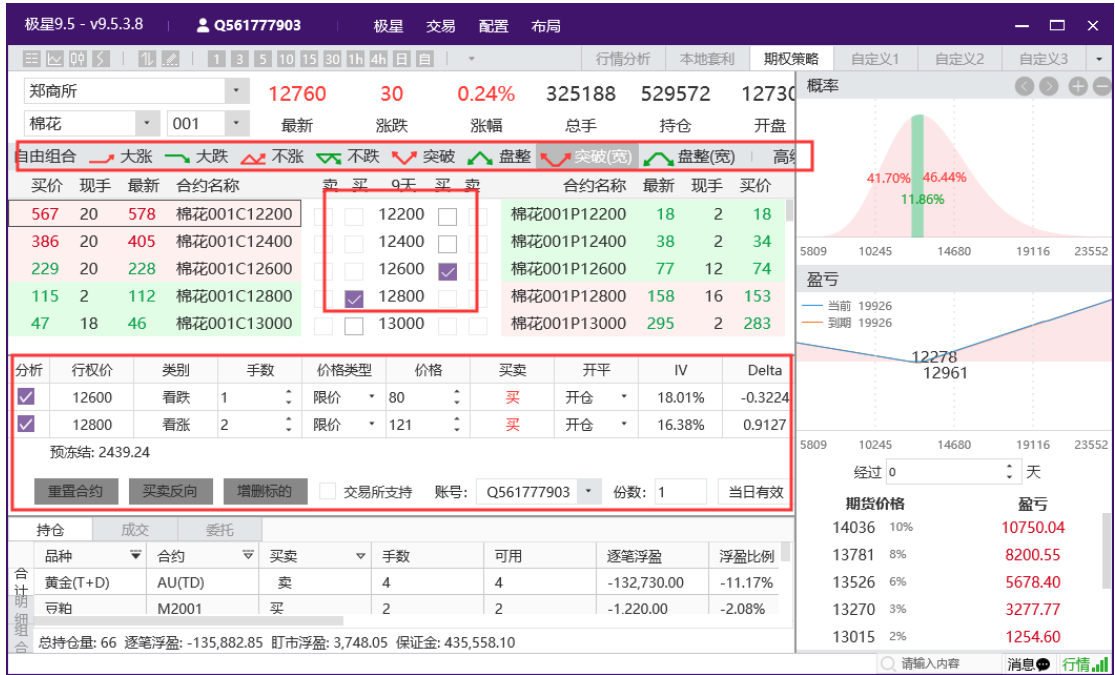


图 3.4.1.1

### 3.4.2 自选组合

极星客户端支持客户自行组合期权合约进行交易，最多支持 5 个期权合约进行组合。

勾选要下单的合约后，盈亏图和损益概率图会自动匹配当前的自选合约，显示对应的盈亏和概率图，如图 3.4.2.1 所示。



图 3.4.2.1

点击期权下单界面的【增删标的】按钮，如图 3.4.2.2 所示，在下单面板会

增加或删除期权对应的期货合约。当卖出期权合约以及买入对应的期货合约，可以在闭市结算后形成备兑套利，备兑期权套利交易保证金的收取标准为权利金与标的期货交易保证金之和，盘后在持仓列表中可以查到期权的保证金为0。

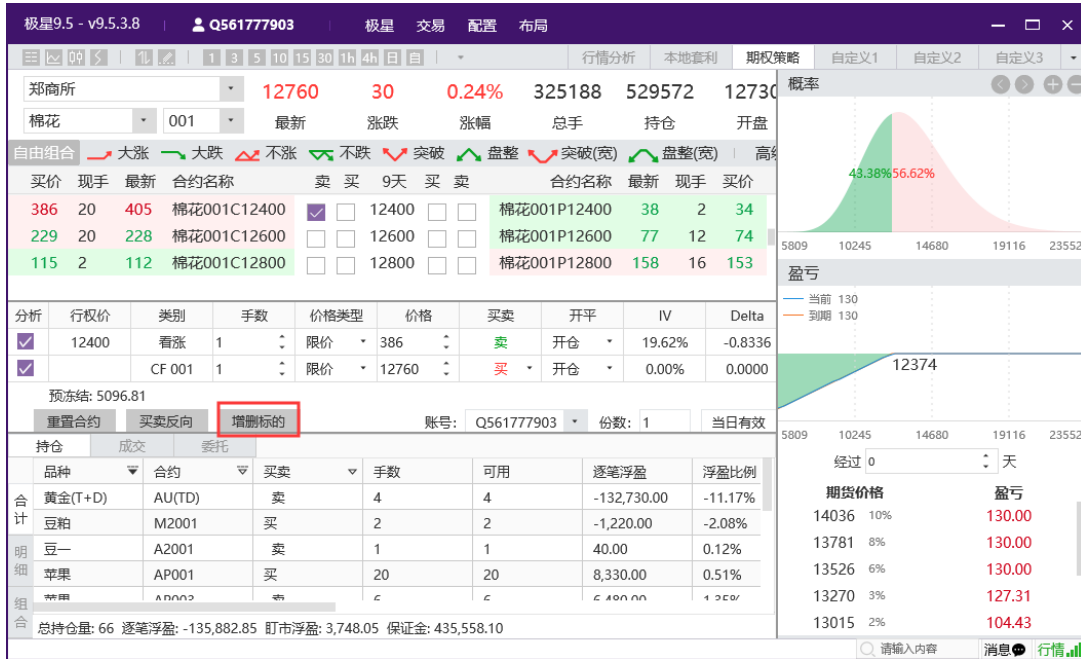


图 3.4.2.2

### 3.4.3 行权和弃权

极星客户端支持期权的行权与弃权指令，如图 3.4.3.1 所示，选中期权持仓，鼠标右击，即可调用行/弃权功能。



图 3.4.3.1

### 3.4.4 期权套保申请

极星客户端支持期权历史持仓的套保申请。如图 3.4.4.1，选中期权持仓，鼠标右击，即可调用套保申请功能。

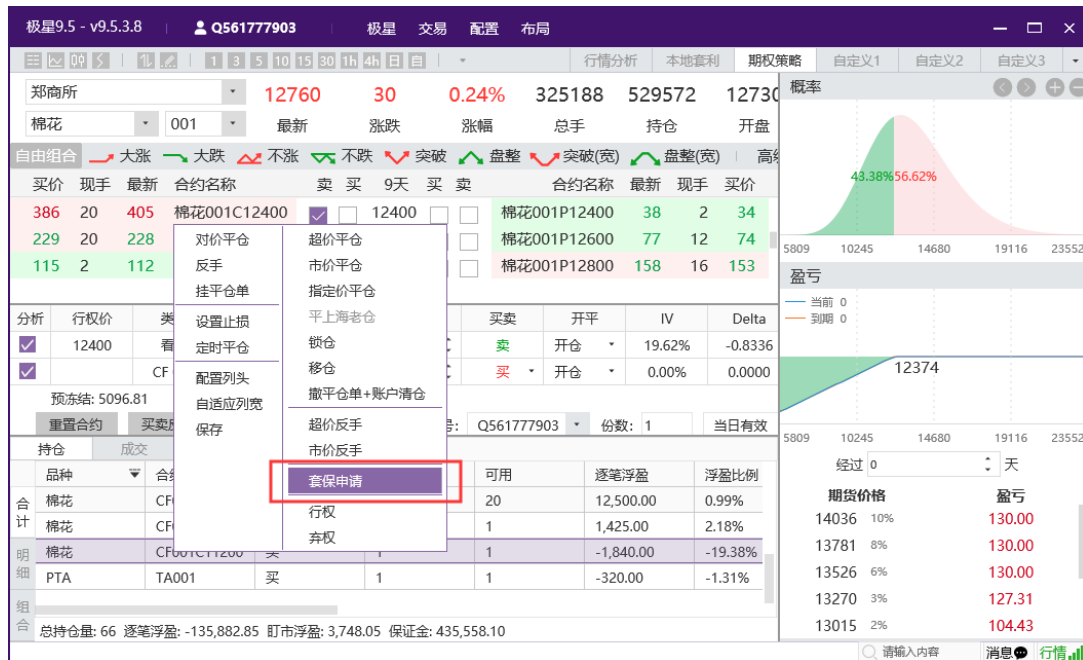


图 3.4.4.1

### 3.4.5 询价

当期权行情双边没有报价的时候，可以在客户端发起询价，请求做市商报价，在行情价格位置鼠标右击即可，如图 3.4.5.1 所示。

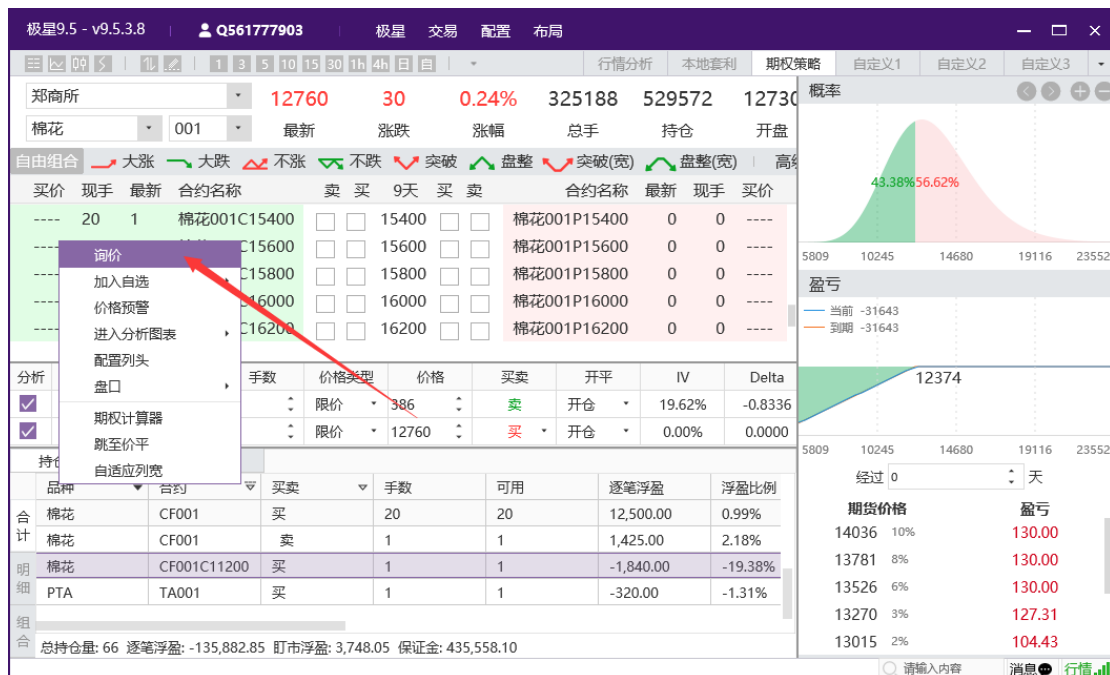


图 3.4.5.1

## 3.5 交易下单

### 3.5.1 三键下单

点击顶部功能交易，选择交易按钮，打开三键下单，如图 3.5.1.1 所示。



图 3.5.1.1

支持市价止损和限价止损，如图 3.5.1.2 所示。





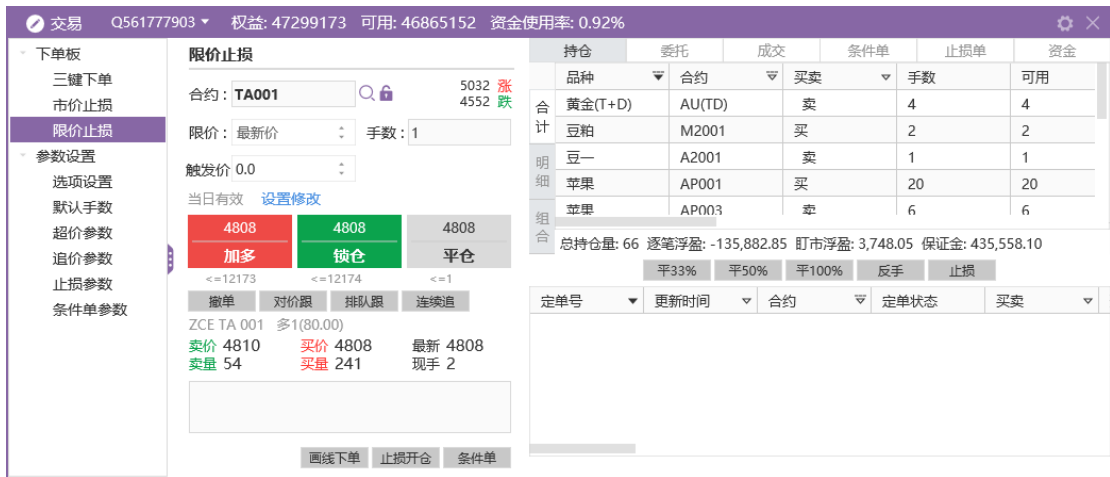
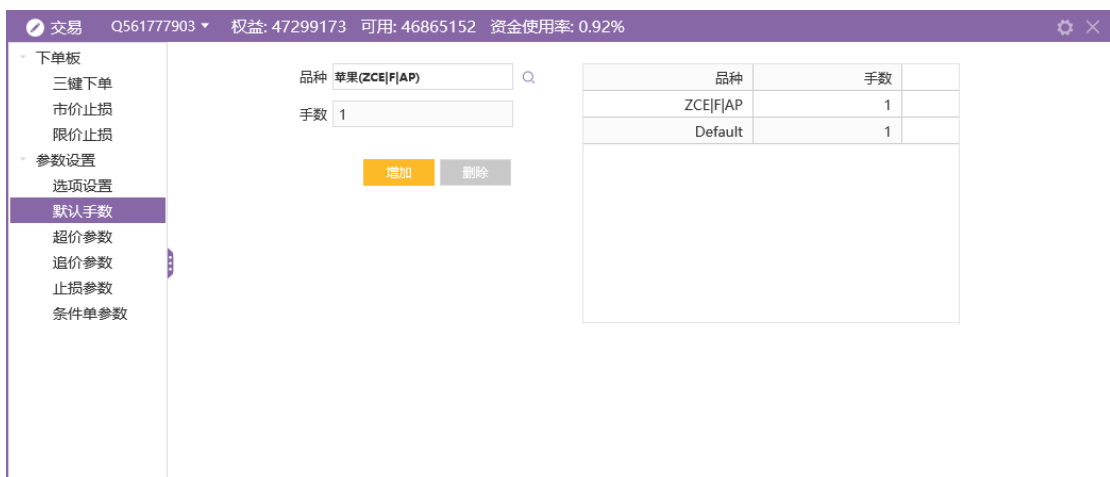


图 3.5.1.2

提供参数设置，如图 3.5.1.3 所示。



交易 Q561777903 权益: 47299173 可用: 46865152 资金使用率: 0.92%

下单板

- 三键下单
- 市价止损
- 限价止损
- 参数设置
  - 选项设置
  - 默认手数
  - 超价参数**
  - 追价参数
  - 止损参数
  - 条件单参数

品种

买超价点数

卖超价点数

品种	买超价点数	卖超价点数
ZCE F CF	1	1
Default	1	1

交易 Q561777903 权益: 47299173 可用: 46865152 资金使用率: 0.92%

下单板

- 三键下单
- 市价止损
- 限价止损
- 参数设置
  - 选项设置
  - 默认手数
  - 超价参数
  - 追价参数**
  - 止损参数
  - 条件单参数

默认设置 时间间隔

追价参数设置

品种

追价价格

追价深度

品种	追价价格	追价深度
Default	对盘价 + 1	3

交易 Q561777903 权益: 47299173 可用: 46865152 资金使用率: 0.92%

下单板

- 三键下单
- 市价止损
- 限价止损
- 参数设置
  - 选项设置
  - 默认手数
  - 超价参数
  - 追价参数
  - 止损参数**
  - 条件单参数

开仓自动止损止盈

画线止损止盈默认全部持仓

止损/保本委托价

止盈委托价

止损止盈品种配置

品种

止损  止盈

浮动  保本

品种	止损	止盈	浮动	保本
----	----	----	----	----



图 3.5.1.3

### 3.5.2 画线下单

在行情界面，点击上方画线下单按钮，如图 3.5.2.1 所示，打开画线功能。



图 3.5.2.1

### 3.6 出入金

极星 v9.5 客户端支持主席账号出入金，点击登录交易，选择出入金，如图 3.6.1 所示。

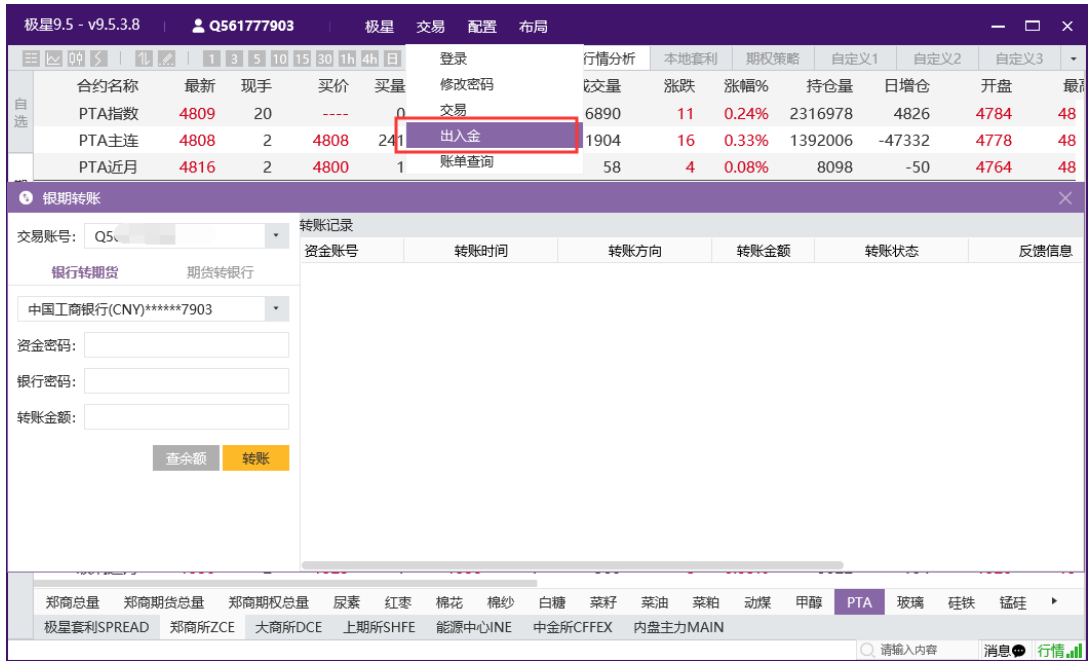


图 3.6.1

### 3.7 账单查询

点击登录交易，选择账单查询，如图 3.7.1 所示。

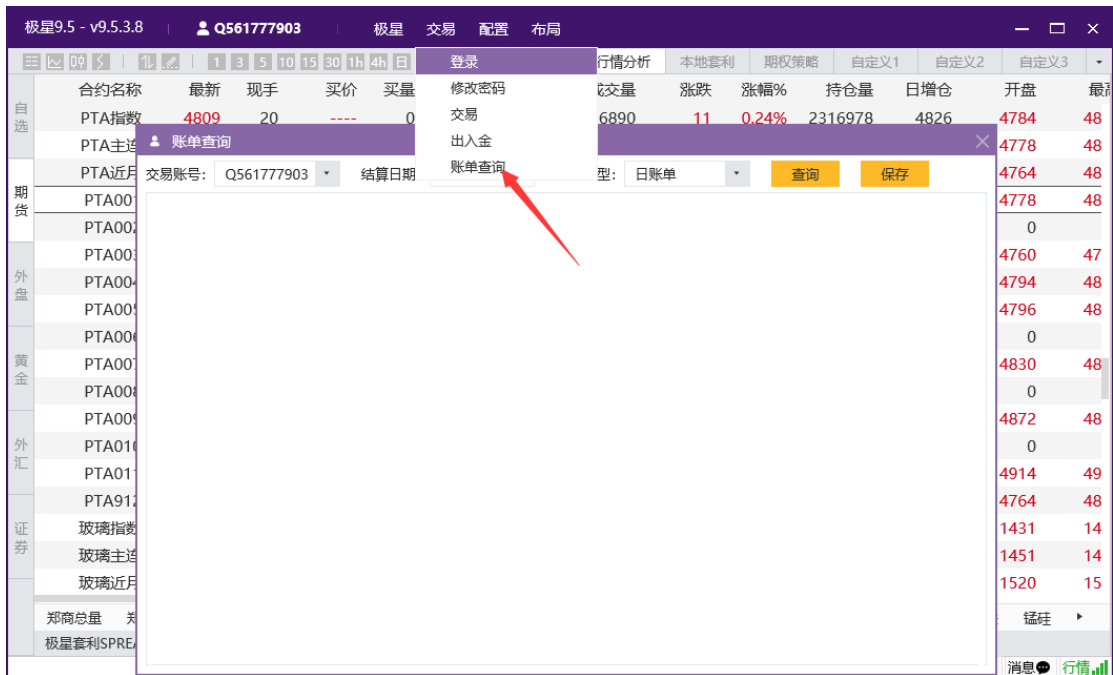


图 3.7.1

### 3.8 基本配置

点击顶部功能栏的配置按钮，如图 3.8.1 所示，可以选择常规和行情设置。

极星9.5 - v9.5.3.8   Q561777903   极星 交易 配置 布局														
常规行情														
本地套利	期权策略	自定义1	自定义2	自定义3	涨跌	涨幅%	持仓量	日增仓	开盘	最新	买价	买量	卖价	
自选	合约名称	最新	现手	买价	买量	卖价	卖量	持仓量	日增仓	开盘	最新	买价	买量	卖价
	PTA指数	4809	20	----	0	----	0	1716890						
	PTA主连	4808	2	4808	241	4810	54	1291904	16	0.33%	1392006	-47332	4778	48
	PTA近月	4816	2	4800	1	4824	1	58	4	0.08%	8098	-50	4764	48
期货	PTA001	4808	2	4808	241	4810	54	1291904	16	0.33%	1392006	-47332	4778	48
	PTA002	0	0	4756	1	4776	1	0	----	----	132	0	0	0
	PTA003	4776	2	4774	16	4778	12	130288	2	0.04%	200796	15032	4760	47
外盘	PTA004	4802	4	4792	1	4814	4	24	6	0.13%	248	-24	4794	48
	PTA005	4812	2	4812	3	4814	5	282676	4	0.08%	632594	36392	4796	48
	PTA006	0	0	4818	1	4836	5	0	----	----	70	0	0	0
黄金	PTA007	4848	2	4842	3	4848	6	1186	16	0.33%	32196	40	4830	48
	PTA008	0	0	4852	1	4872	1	0	----	----	514	0	0	0
	PTA009	4882	4	4884	1	4886	2	10726	6	0.12%	50298	768	4872	48
外汇	PTA010	0	0	4902	1	4934	1	0	----	----	4	0	0	0
	PTA011	4948	2	4912	1	4946	2	28	12	0.24%	22	0	4914	49
	PTA912	4816	2	4800	1	4824	1	58	4	0.08%	8098	-50	4764	48
证券	玻璃指数	1434	68	----	0	----	0	350944	4	0.28%	595248	-11552	1431	14
	玻璃主连	1455	2	1454	312	1456	191	280662	7	0.48%	400694	-13858	1451	14
	玻璃近月	1530	2	1523	1	1535	1	360	8	0.53%	5022	-104	1520	15

图 3.8.1

### 3.8.1 常规设置

如图 3.8.1.1 所示，可以选择语言，设置声音提示。

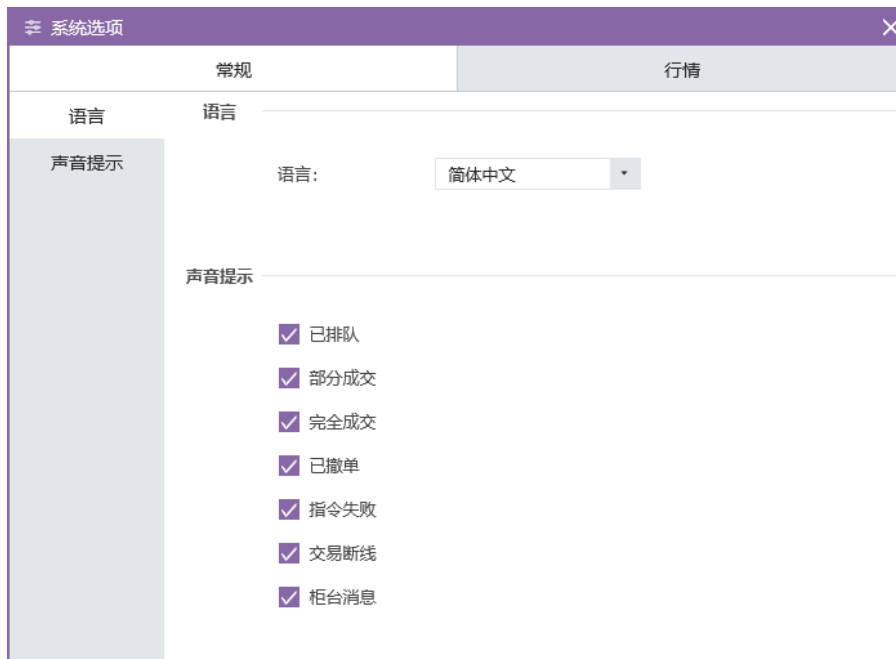


图 3.8.1.1

### 3.8.2 行情设置

如图 3.8.1.2 所示，可以设置行情报价和 K 线相关选项。



图 3.8.2.1